

ŠIAULIŲ KULTŪROS CENTRAS

ŠIAULIŲ KULTŪROS CENTRO IR JO
STRUKTŪRINIŲ PADALINIŲ TEIKIAMŲ
PASLAUGŲ KOKYBĖS VERTINIMO
TYRIMAS

2017 M.

IŽANGA

Grižtamas Šiaulių kultūros centro lankytojų ryšys tampa svarbiu rodikliu siekiant gerinti teikiamų paslaugų kokybę. Paslaugų pasiūla ugdo tam tikrus kultūrinius lankytojų poreikius, todėl žinios apie lankytojų elgseną, jų poreikius atitinkančias paslaugas tampa svarbios ir reikalingos.

Šiaulių kultūros centras, siekdamas orientuotis į kultūrinių paslaugų vartotoją, kurti bendruomenės narių poreikius atitinkančias paslaugas, bendrauti ir bendradarbiauti, vystytis, keistis ir tobulėti, organizavo Šiaulių kultūros centro ir jo struktūrinių padalinių teikiamų paslaugų kokybės vertinimo tyrimą.

Šiaulių kultūros centre iki šiol nebuvo atlikta išsamių teikiamų paslaugų kokybės vertinimo tyrimų, todėl šis tyrimas aktualus ir svarbus kultūros paslaugas teikiančios institucijos veiklos tobulinimui.

Jis susideda iš 3 tyrimo etapų, nukreiptų į:

1. ŠKC Rėkyvos kultūros namus, apklausos laikotarpis 2017-05-19–06-19.
2. ŠKC Aklųjų ir silpnaregių kultūros namus, apklausos laikotarpis 2017-05-23–06-23.
3. ŠKC, apklausos laikotarpis 2017-09-18–10-18.

Šiuo tyrimu, pasitelkiant reprezentatyvią respondentų imtį, siekiama iširti bendruomenės respondentų požiūrį į ŠKC ir jo struktūrinių padalinių įvaizdį, renginių poreikį, teikiamų paslaugų kokybę, darbuotojų kompetenciją ir parengti glaustas rekomendacijas šių poreikių tenkinimo gerinimui.

Tyrimo metodai. Tyrimas atliktas taikant anketinės apklausos, statistinės tyrimo duomenų analizės, turinio analizės tyrimo metodus.

Anketinės apklausos metodu siekta išsiaiškinti Šiaulių kultūros centro ir jo struktūrinių padalinių lankytojų požiūrį ir nuomonę apie teikiamas paslaugas, identifikuoti stipriausias ir tobulintinas paslaugų teikimo puses. Statistinė tyrimo duomenų analizė taikyta apdorojant anketinės apklausos duomenis ir skaičiuojant respondentų atsakymų procentinius dažnius. Turinio analizė taikyta nagrinėjant anketose pateiktus respondentų atsakymus į atviro tipo klausimus.

Tyrimo metu apklausti įvairaus amžiaus, lyties, išsilavinimo, tautybės, skirtingas pajamas gaunantys, įvairiose sferose dirbantys Šiaulių miesto gyventojai. Iš viso apklausoje dalyvavo 885 žinantys ir Šiaulių kultūros cente ar jo struktūriniuose padaliniuose apsilankantys žmonės. Šiaulių kultūros centro apklausoje dalyvavo 570 respondentų, ŠKC Aklųjų ir silpnaregių kultūros namų – 122, ŠKC Rėkyvos kultūros namų – 193 respondentai.

Ataskaitą sudaro įžanga, anketinės apklausos tyrimo analizės skyrius, išvados, rekomendacijos.

Tyrimo metodika. Tyrimo klausimyną sudaro trumpas kreipimasis į respondentus, paaiškinant vykdomo tyrimo tikslą ir paskirtį, pareiškiant padėką už išsakytą nuomonę.

Klausimynas sudarytas iš 22 klausimų, suskirstytų į 4 stambius teminius blokus:

1. Įvaizdis (4 klausimai).
2. Respondentų poreikis ir paslaugų kokybė (9 klausimai).
3. Darbuotojų kompetencija (4 klausimai).
4. Informacija apie respondentus (5 klausimai).

Pirmąjį klausimų bloką sudaro klausimai, kuriais siekiama išsiaiškinti požiūrį į Šiaulių kultūros centro ir jo struktūrinių padalinių įvaizdį, mikroklimatą, pokyčius per pastaruosius 10 metų.

Antruoju klausimų bloku stengiamasi įvertinti gyvenamosios vietos kultūrinio gyvenimo įvairumą, renginių intensyvumą, jų trūkumą, renginių organizatorių profesionalumo lygį organizuojant renginius, meno mėgėjų veiklą, nusakyti, kokia kultūrinė veikla paskatintų respondentus dažniau apsilankyti organizuojamuose renginiuose.

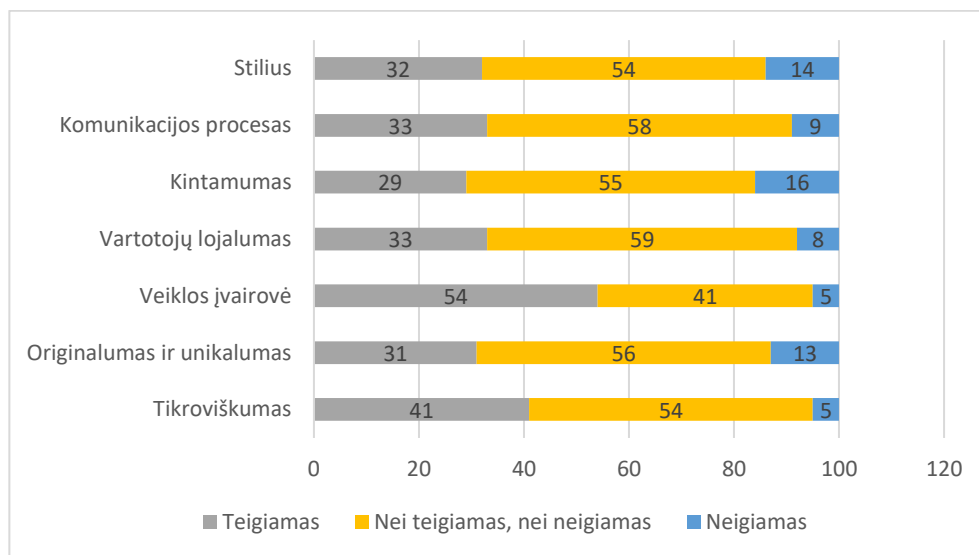
Trečiuoju klausimų bloku siekiama įvertinti vadovų ir kitų darbuotojų kompetencijas, klientų aptarnavimo kokybę ir respondentų įsitraukimo lygį į Šiaulių kultūros centro vykdomas veiklas.

Ketvirtajame klausimų bloke pateikiami bendrieji klausimai apie respondentų amžių, lytį, išsilavinimą, labiausiai vertinamas laisvalaikio praleidimo formas ir veiksnius, kurie juos paskatintų daugiau laiko skirti kultūrinei veiklai.

2. ANKETINĖS APKLAUSOS TYRIMO REZULTATAI

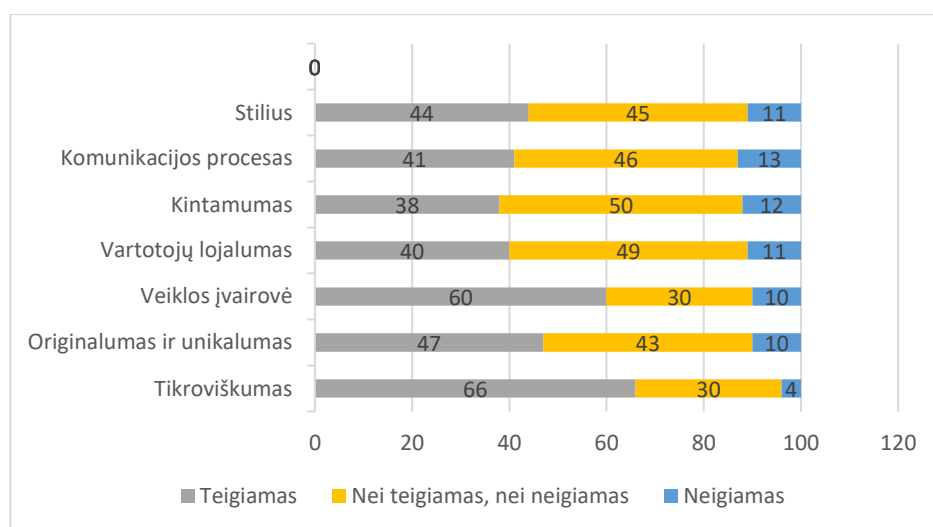
Pirmąjį klausimų bloką sudaro klausimai, kuriais siekiama išsiaiškinti respondentų požiūrį į Šiaulių kultūros centro ir jo struktūrinių padalinių įvaizdį, mikroklimatą ir pokyčius per pastaruosius 10 metų.

Į klausimą, kaip įvertintumėte Šiaulių kultūros centro ir jo struktūrinių padalinių įvaizdį, respondentų atsakymai struktūrinių padalinių atžvilgiu pasiskirstė gana tolygiai (žr. 1–3 pav.).



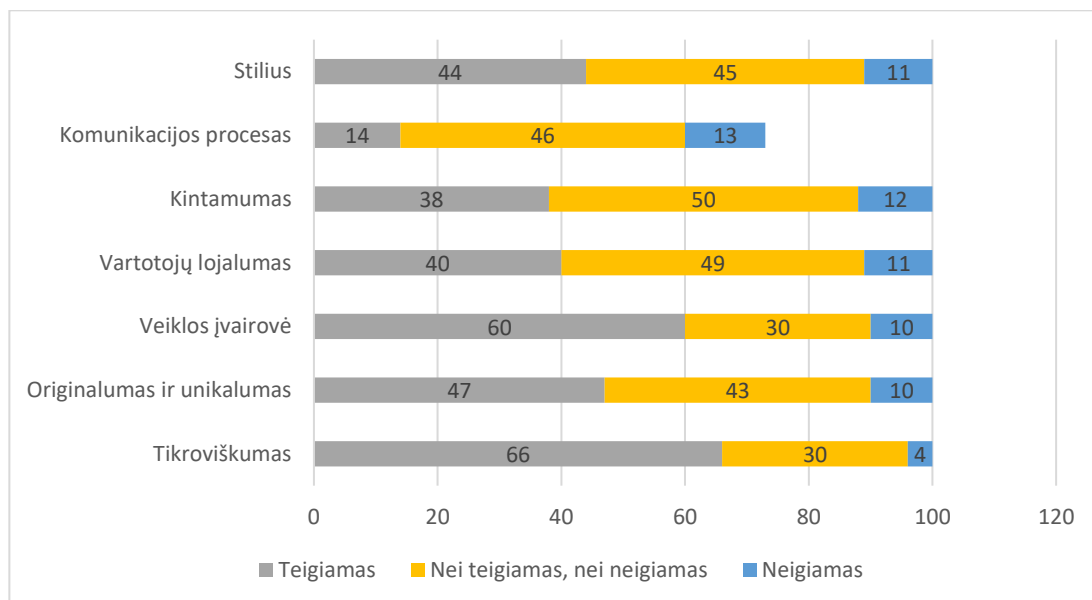
1 pav. Šiaulių kultūros centro įvaizdis (%)

Apklausos analizės duomenys rodo, kad 54 % respondentų Šiaulių kultūros centro teikiamų paslaugų įvairovę vertina teigiamai ir yra įsitikinę, kad siūlomos veiklos atitinka vartotojų poreikius. 59 % respondentų mano, kad Šiaulių kultūros centras pasižymi vartotojų lojalumu, 58 % apklausoje dalyvavusių žmonių atkreipia dėmesį į Centro komunikacijos procesą. Duomenys rodo, kad 16 % apklausoje dalyvavusių respondentų neigiamai vertina kintamumo procesus ir yra įsitikinę, kad Centras nesikeičia, o 14 % neigiamai atsiliepiama apie stilių, 13 % – apie originalumą ir unikalumą.



2 pav. Aklųjų ir silpnaregių kultūros namų įvaizdis (%)

Vertindami ŠKC Aklųjų ir silpnaregių kultūros namų įvaizdį, 66 % respondentų tvirtina, kad jie pasižymi tikroviškumu, o 60 % respondentų įsitikinę, kad kultūros namuose didelė veiklos ir paslaugų įvairovė. Apklaustieji kritiškai vertina organizacijos kintamumą: 50 % respondentų nei teigiamai, nei neigiamai atsiliepia apie organizacijos pokyčius, o 12 % juos vertina apskritai neigiamai. 13 % respondentų negatyviai atsiliepia ir apie komunikacijos procesą.

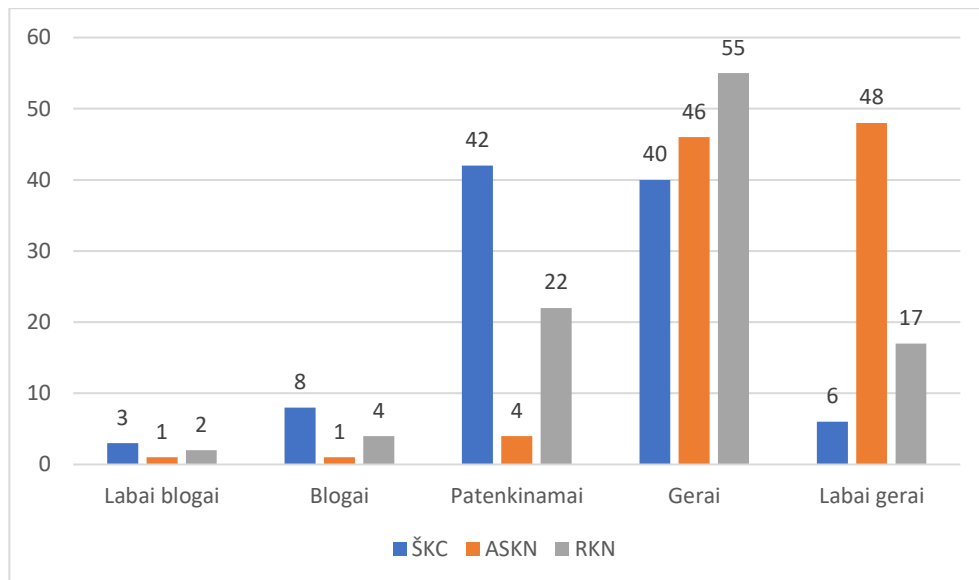


3 pav. Rėkyvos kultūros namų įvaizdis (%)

66 % apklausoje dalyvavusių respondentų tvirtina, kad ŠKC Rėkyvos kultūros namai pasižymi tikroviškumu ir 60 % respondentų teigiamai atsiliepia apie veiklos įvairovę. 50 % vartotojų nei teigiamai, nei neigiamai vertina kintamumą, o 49 % – ir vartotojų lojalumą. Labiausiai respondentai kritikuoja komunikacijos procesą: 13 % apklaustųjų jį vertina neigiamai ir tvirtina, kad reikėtų stiprinti.

Apibendrinant tyrimo duomenis galima teigti, kad Šiaulių kultūros centras ir jo struktūriniai padaliniai siūlo plačią veiklą įvairovę, pasižymi tikroviškumu ir informacijos apie organizaciją sklaida, bet daugiau dėmesio reikėtų skirti įvaizdžio kintamumui, o struktūriniuose padaliniuose stiprinti komunikacijos procesą, labiau pasitelkti išorinės komunikacijos priemones, kurios padėtų suformuoti teigiamą vartotojų nuomonę apie ŠKC padalinius.

Antruoju klausimu buvo siekiama įvertinti Centro ir jo struktūrinių padalinių aplinką ir mikroklimatą. Respondentų atsakymų pasiskirstymą žr. 4 pav.



4 pav. Kultūros namų aplinka, mikroklimatas (%)

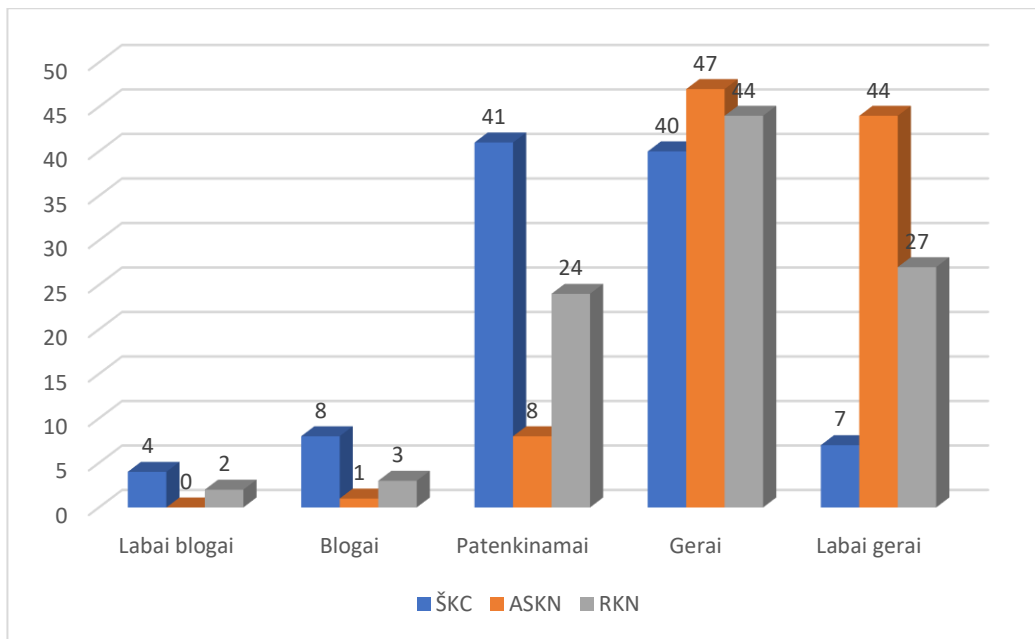
Paveiksle pateikti duomenys rodo, kad 42 % respondentų Šiaulių kultūros centro aplinką ir mikroklimatą vertina patenkinamai, o 40 % apklaustųjų – gerai. 46 % respondentų tvirtina, kad ŠKC Aklujų ir silpnaregių kultūros namų mikroklimatas ir aplinka gera, 48 % respondentų įsitikinę, kad labai gera, o 55 % tyrime dalyvavusių žmonių mano, kad ŠKC Rėkyvos kultūros namų aplinka ir mikroklimatas yra gera.

Respondentai apklausoje kritikuoja Šiaulių kultūros centro aplinką, kai kurias pastato vietas vadina antisanitarinėmis. Daugelis respondentų pastebi, kad pastatui reikalingas išorės atnaujinimas, renovacija, atkreipia dėmesį į senoviškumu dvelkiančią aplinką. Nepaisant to, respondentai geria šviestuvų kompoziciją Kolonų salėje bei tiki, kad po renovacijos pastatas taps kur kas patrauklesnis.

Kalbėdami apie ŠKC Rėkyvos kultūros namus, respondentai kritikuoja pastato fasadą, tačiau geria už gražiai sutvarkytą aplinką.

Apibendrinant rezultatus galima teigti, kad Šiaulių kultūros centro aplinka ir mikroklimatas, anot respondentų, yra patenkinami, bet struktūrinių padalinių aplinka vertinama gerai.

Dar vienu klausimu siekta išsiaiškinti respondentų požiūrį į Šiaulių kultūros centro ir jo padalinių pokyčius per pastaruosius 10 metų. Tikėtasi, kad respondentai atsižvelgs į pastatų išorę, renginių kokybę, darbuotojų kompetencijų ir kt. dalykus. Atsakymų pasiskirstymą žr. 5 pav.



5 pav. Kultūros namų pokyčiai per pastaruosius 10 metų (%)

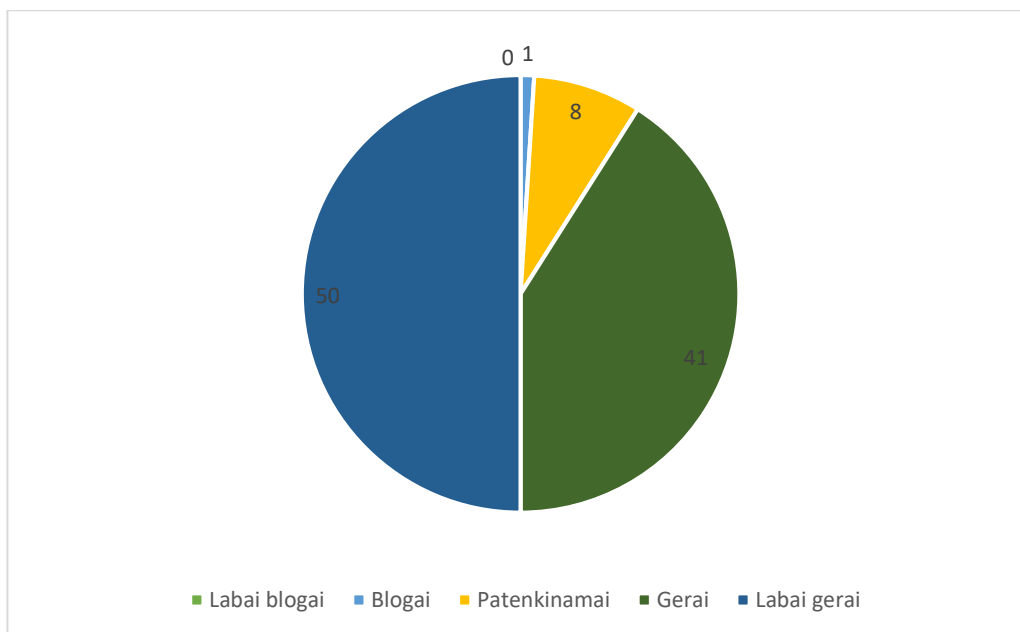
Apžvelgiant atsakymus į pateiktus klausimus, matyti, kad 41 % respondentų Šiaulių kultūros centro veiklą per pastaruosius 10 metų vertina patenkinamai, 40 % – gerai.

Kalbėdami apie Šiaulių kultūros centro veiklą, respondentai teigia, kad pokyčių nemato, mat pastatui reikalingas remontas vis dar laukiamas, reikia atnaujinti interjerą, tačiau pabrėžia, kad esama teigiamų pokyčių Kultūros centro viduje ir tikisi, kad nauja vadovė ir susiformavęs kolektyvas padarys Kultūros centrą moderniu ir jaukiu kultūros židiniu Šiauliuose.

47 % respondentų ŠKC Aklųjų ir silpnaregių kultūros namų veiklą vertina gerai, o 44 % – labai gerai. 44 % apklaustųjų įsitikinę, kad ŠKC Rėkyvos kultūros namų veikla per pastaruosius 10 metų vykdoma gerai. Esama nuomonių, kad minimu laikotarpiu renginiai tapo šabloniški, labai panašūs vienas į kitą, o jų lankomumas sumažėjo.

Apibendrinant galima teigti, kad Šiaulių kultūros centro ir jo padalinių veikla per pastaruosius dešimt metų vertinami teigiamai.

Apklausa siekta išsiaiškinti, kaip respondentai, turintys regėjimo negalią, vertina ŠKC Aklųjų ir silpnaregių kultūros namuose ir jų priegose sukurtą infrastruktūrą, pritaikytą regėjimo negalią turintiems žmonėms. Atsakymų pasiskirstymą žr. 6 pav.



6 pav. Infrastruktūra regėjimo negalią turintiems žmonėms

Apklausoje rezultatai rodo, kad respondentai regėjimo negalią turintiems žmonėms sukurtą infrastruktūrą vertina labai gerai (41 %) ir gerai (50 %). Galima teigti, kad negalią turintys žmonės, besilankantys ŠKC Aklųjų ir silpnaregių kultūros namuose, nepatogumų, susijusių su infrastruktūra, nepatiria.

Paskutiniuoju pirmojo bloko klausimu siekta išsiaiškinti, kokias asociacijas respondentams sukelia Šiaulių kultūros centro ir jo struktūrinių padalinių pavadinimai. Atsakymų pasiskirstymą žr. 1 lentelėje.

ŠKC renginys	Paminėjimų skaičius	ASKN renginys	Paminėjimų skaičius	RKN renginys	Paminėjimų skaičius
Spektakliai, teatras	12	Kultūros namai akliesiems ir silpnaregiams	20	Renginiai	18
Koncertai	12	Renginiai	4	Koncertai	10
Renginiai	16	Kolektyvai	1	Spektakliai, teatras	2
Senas, apgriuvęs pastatas	9	„Sedula“	1	Šventės	3
Šventės	1	Nežino	74	Būreliai vaikams	2
Sklindantis jaukumas	1			Joninės	2
Rudens mozaika	1			Parodos	2
Būreliai	1			Pilka, niūru, stagnacija	1
Kultūra, švietimas	5			Smagu ir gera	8
Liaudies menas, etnografija	1			Apgriuvęs pastatas	1
Vaikų kolektyvų pasirodymai	1			Šokiai	1
Joninės	1			Pastatas prie parduotuvės	1
Motinos diena	1			Kaimo Kultūros namai	1
Mėgėjų meno kolektyvai: „Želmenėliai“, „Rokoko“, „Aušrelė“	8			Nežino	48
Nežino	30				

1 lentelė Pavadinimų sukeltos asociacijos

Pateikto atviro klausimo atsakymai rodo, kad respondentai, išgirdę pavadinimą Šiaulių kultūros centras, pirmiausia pagalvoja apie pagrindinius Šiaulių kultūros centro veiklos barus, iškelia pastatą kaip objektą, kuriame vyksta įvairi veikla. Respondentams Centro pavadinimas dažniausiai asocijuojasi su renginiais, koncertais, spektakliais ir senu, apgriuvusiu pastatu.

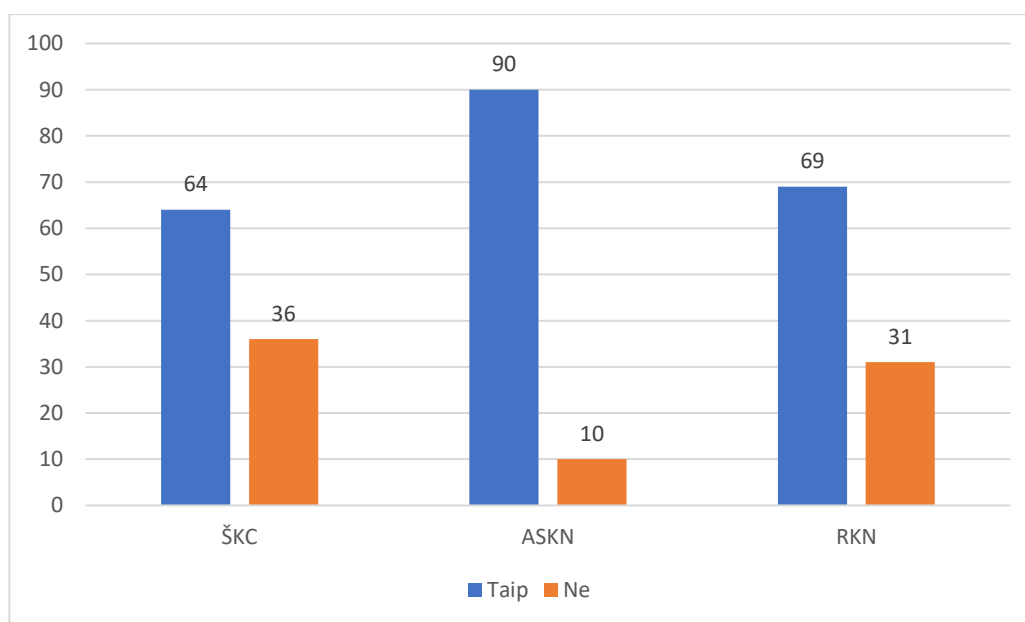
Apibendrinant surinktus duomenis apie ŠKC Aklųjų ir silpnaregių kultūros namų vaizdinį, išryškėja, kad respondentai juos laiko kultūros namais akliesiems ir silpnaregiams, sieja su negalia. Pavieniai respondentai tvirtina, kad jie asocijuojasi su kultūriniais renginiais, kolektyvų veikla, folkloro ansambliu „Sedula“.

Analizuojant surinktus duomenis apie ŠKC Rėkyvos kultūros namus, aiškiai dominuoja asociacija su pagrindinėmis veiklomis – renginiais ir koncertais bei jaukumu. Taip pat respondentai iškelia atskirų švenčių pavadinimus (pvz., Joninės), renginių pobūdį (pvz., parodos, šokiai, spektakliai), taip pat aiški asociacija su kultūra, bendruomene, linksmybėmis.

Apibendrinant tyrimo rezultatus matyti, kad Šiaulių kultūros centras ir jo struktūriniai padaliniai respondentams asocijuojasi su pagrindiniais veiklos principais: renginių organizavimu, mėgėjų meno kolektyvų gyvavimu bei pastatų kaip reprezentacinių objektų iškėlimu.

Antrasis klausimų blokas apima klausimus, kuriais siekiama įvertinti gyvenamosios vietos kultūrinio gyvenimo įvairumą, renginių intensyvumą, jų trūkumą, profesionalumo lygį organizuojant renginius, meno mėgėjų veiklą.

Anketos klausimu siekta išsiaiškinti, ar respondentų gyvenamosios vietos kultūrinis gyvenimas yra pakankamai įvairus ir patenkina kultūrinius lankytojų poreikius. Respondentų atsakymų pasiskirstymą žr. 7 pav.



7 pav. Pasitenkinimo gyvenamosios vietos kultūrinės veiklos įvairove (7 pav.)

Kaip matyti iš pateiktų duomenų, ŠKC Aklųjų ir silpnaregių skyriaus lankytojai yra labiausiai patenkinti gyvenamosios vietos kultūrine veikla – taip teigia net 90 % respondentų. Šiaulių kultūros centro ir ŠKC Rėkyvos kultūros namų lankytojai vietos kultūrinį gyvenimą taip pat vertina teigiamai – atitinkamai 64 % ir 69% respondentų.

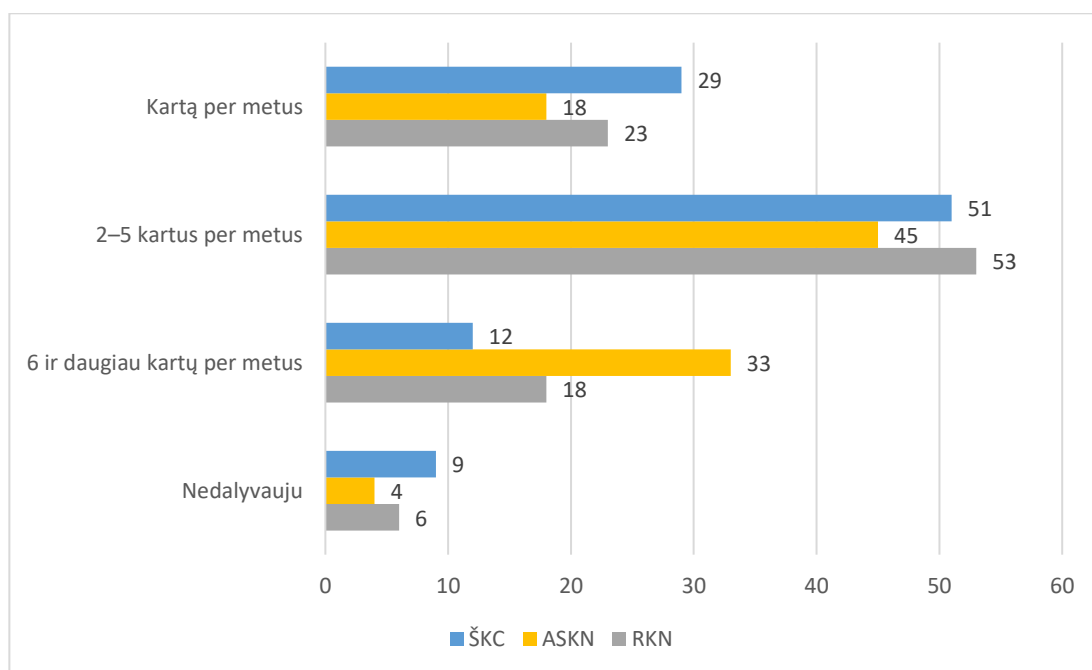
Apklausoje dalyviai tvirtina, kad Šiaulių kultūros centras pasižymi renginių įvairove ir gausa, patenkina įvairaus amžiaus žmonių poreikius, džiaugiasi pagausėjusia renginių pasiūla šeimoms bei vaikams. Esama dvejonų, kad nemaža dalis renginių mokami ir nukreipti į vyresnio amžiaus žmones, tad pasigendama didesnio dėmesio jaunimui.

ŠKC Aklųjų ir silpnaregių skyriaus lankytojai anketose tvirtina, jog organizuojamų renginių pakanka ir aktyviai juose dalyvauja. Dalis respondentų tvirtina, kad reikėtų stiprinti infrastruktūrą – pastato erdves pritaikyti vaikams.

ŠKC Rėkyvos kultūros namų lankytojai kritikuoja kultūrinės veiklos įvairovę. Lankytojai pasigenda seminarų, kapelų koncertų, teatro pasirodymų, kino festivalių, jaunimo ar roko grupių pasirodymų, kokybiškų masinių renginių. Nors esama tvirtinimų, kad renginiai tapo neįdomūs ir vienodi, kai kurie respondentai džiaugiasi renginių gausa.

Apibendrinant galima teigti, kad Šiaulių kultūros centras ir jo struktūriniai padaliniai patenkina vietos bendruomenės kultūrinius poreikius.

Antruju antrojo bloko klausimu siekta išaiškinti respondentų dalyvavimą Centro ir jo struktūrinių padalinių organizuojamuose renginiuose dažnumą. Atsakymų pasiskirstymą žr. 8 pav.



8 pav. Dalyvavimo organizuojamuose renginiuose dažnumas (%)

Paveiksle pateikti duomenys rodo, kad didžioji dalis apklaustųjų Šiaulių kultūros centre ir jo struktūriniuose padaliniuose paprastai lankosi 2–5 kartus per metus. Vos kartą per metus Šiaulių kultūros centro organizuojamame renginyje apsilanko 29 % respondentų, ŠKC Rėkyvos kultūros namų renginyje – 23 % respondentų. 33 % apklausoje dalyvių tvirtina, kad ŠKC Aklųjų ir silpnaregių kultūros namų renginiuose jie dalyvauja 6 ir daugiau kartų per metus.

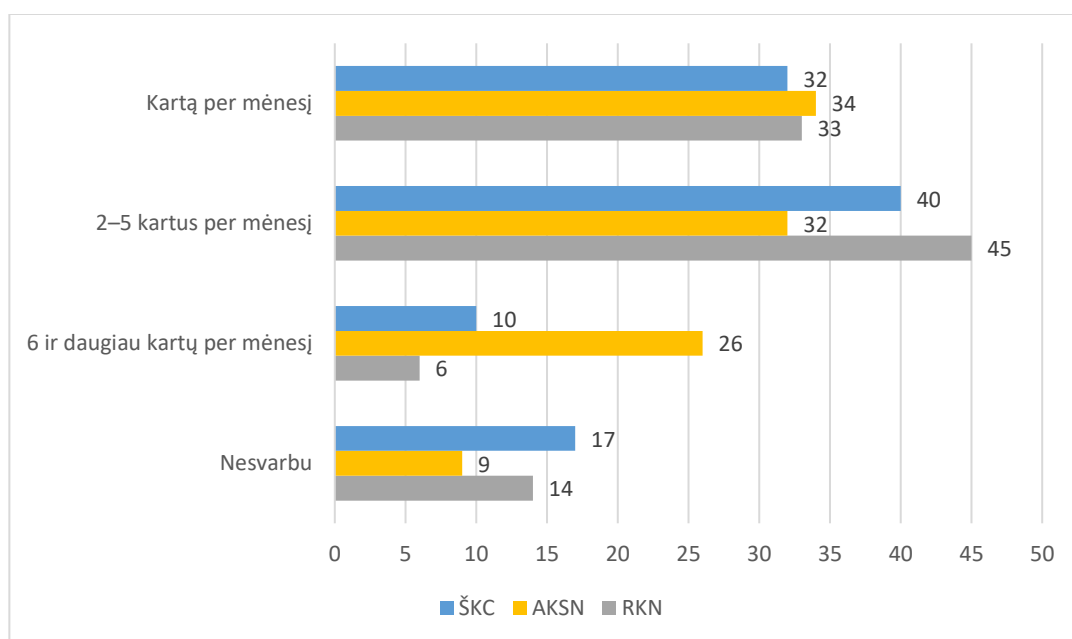
Komentaruose Šiaulių kultūros centro lankytojai teigia, kad stengiasi renginiuose dalyvauti kuo dažniau, gailisi neįsitraukę į įvairių kolektyvų veiklas ir prašo pakvietimų – tuomet į renginius atvyktų dažniau.

Apklausoje dalyvavę ŠKC Aklųjų ir silpnaregių kultūros namų lankytojai teigia, kad įvairūs koncertai ir susitikimai galėtų vykti kas savaitę, o kūrybinės dirbtuvės ir dažniau.

Rėkyvos kultūros namų lankytojai atskleidžia, kad dalyvauja dažniausiai vaikų renginiuose, arba kai renginiai vyksta patogiu metu.

Sprendžiant iš pateiktų komentarų, galima daryti prielaidą, kad respondentai lankymąsi ŠKC ir jo struktūriniuose padaliniuose suvokia tik kaip apsilankymą pastatuose vykstančiuose renginiuose. Dalyvavimo masiniuose renginiuose, kurie paprastai vyksta miesto centre ar prie Rėkyvos ežero, respondentai, matyt, nelaiko apsilankymu kultūros įstaigose.

Anketa siekta išsiaiškinti, koks, respondentų nuomone, renginių intensyvumas per mėnesį būtų tinkamiausias. Atsakymų pasiskirstymą žr. 9 pav.



9 pav. Renginių intensyvumas per mėn. (%)

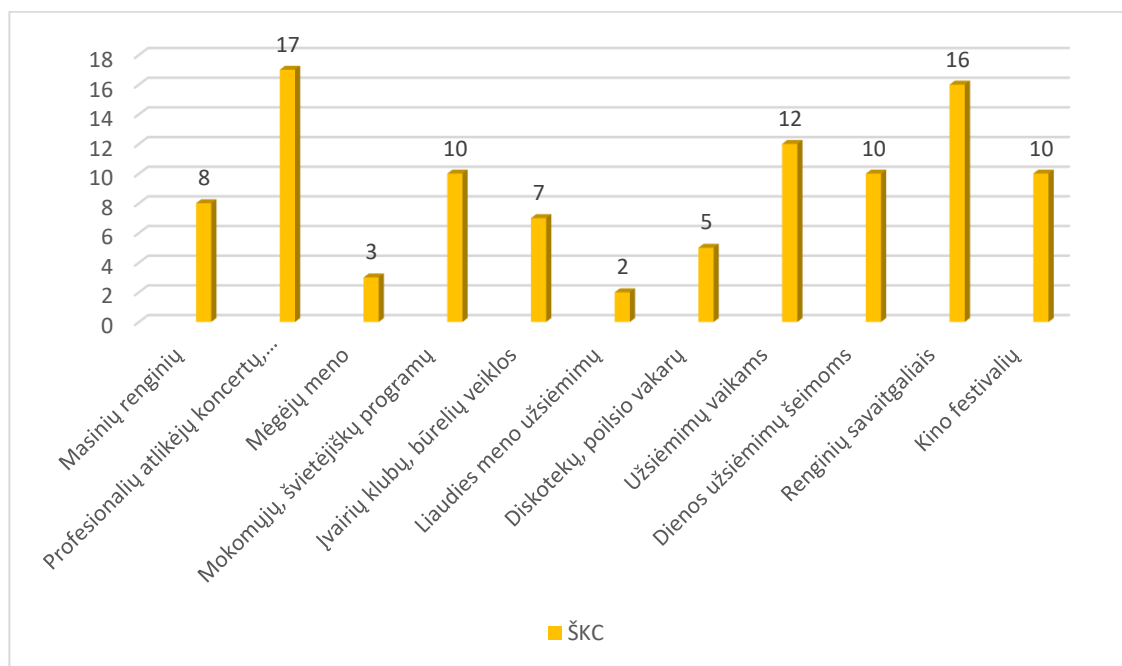
Dauguma respondentų įsitikinę, kad būtų geriausia, jei renginiai Šiaulių kultūros centre ir jo struktūriniuose padaliniuose vyktų 2–5 kartus per mėnesį arba kartą per mėnesį. ŠKC Aklųjų ir silpnaregių kultūros namų lankytojai norėtų, kad įvairūs koncertai, susitikimai, vakarai vyktų dažniau: 26 % respondentų įsitikinę, kad geriausias renginių intensyvumas – 6 ir daugiau kartų per mėnesį.

Pildydami anketas, Šiaulių kultūros centro lankytojai vienareikšmiškai įsitikinę, kad svarbiau renginių kokybė, o ne kiekybė. Respondentai norėtų, kad kur kas daugiau renginių vyktų savaitgaliais arba patrauklesniu laiku darbo dienomis.

ŠKC Rėkyvos kultūros namų lankytojai pritaria nuomonei, kad svarbiau renginių kokybė, o ne kiekybė, akcentuoja renginių aktualumą bendruomenei.

Apibendrinant galima teigti, kad respondentai tikisi mažiau, bet kokybiškų ir patrauklių renginių.

Išsiaiškinus, koks, respondentų nuomone, renginių intensyvumas būtų tinkamiausias per mėnesį, anketoje pasiteirauta, kokių renginių trūkumą respondentai jaučia. Šiaulių kultūros centro ir ŠKC Rėkyvos kultūros namų lankytojų atsakymų pasiskirstymą žr. 10 ir 11 pav.

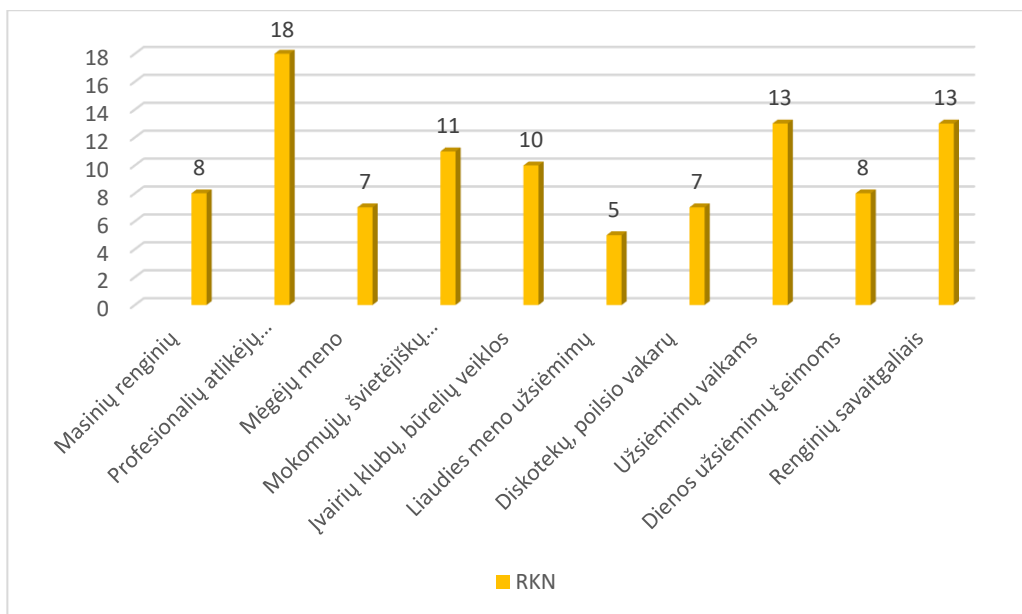


10 pav. Renginių poreikis Šiaulių kultūros centre (%)

Surinkti duomenys rodo, kad Šiaulių kultūros centre besilankantiems respondentams labiausiai trūksta profesionaliojo meno atlikėjų koncertų ir spektaklių (17 %) bei renginių savaitgaliais (16 %).

Respondentai anketose pateikia įvairiausių siūlymų: pageidauja šaškių, šachmatų varžybų, pokalbių, diskusijų šou bei susitikimų su populiariais žmonėmis. Norėtų daugiau būrelių berniukams, mamų klubų, daugiau ir įdomesnių renginių vasarą, kur šeimos galėtų susirinkti ir bendrauti žiūrėdami filmus, klausydamiesi muzikos, daugiau švenčių aikštėse, spektaklių vaikams, festivalių ir daugiau renginių jaunimui. Respondentai anketose apibendrina, kad Šiaulių kultūros centro veikla ir organizuojami renginiai stiprina meninį ugdymą ir skatina laisvalaikį leisti prasmingai.

ŠKC Rėkyvos kultūros namų lankytojai anketose išsako panašius pastebėjimus.



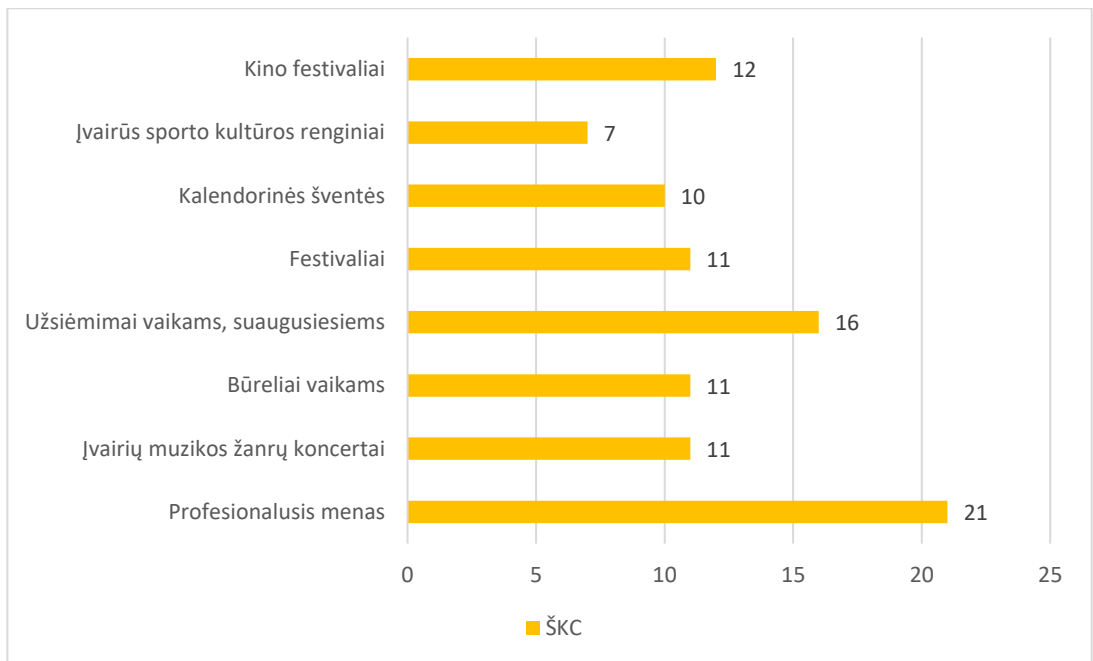
11 pav. Renginių poreikis ŠKC Rėkyvos kultūros namuose (%)

18 % apklaustųjų įsitikinę, kad ŠKC Rėkyvos kultūros namai taptų kur kas patrauklesni, jei juose dažniau vyktų profesionalių atlikėjų koncertų ir spektaklių. Taip pat 13 % apklaustųjų pasigenda užsiėmimų vaikams, dar 13 % – renginių savaitgaliais.

Komentuodami respondentai teigia, kad norėtų didesnio dėmesio jaunimui, masinių renginių, kino vakarų, sporto užsiėmimų, siūlo daugiau renginių organizuoti prie Rėkyvos ežero iš išnaudoti turimą aplinką. Respondentai teigia, kad esamos šokių ir dainavimo studijos netenkina jų poreikių, todėl tvirtina, kad labai trūksta kvalifikuotų neformaliojo vaikų ugdymo specialistų.

Apibendrinant galima teigti, kad respondentams labiausiai trūksta profesionalių atlikėjų pasirodymų ir renginių šeimoms savaitgaliais, kurie daugiau ir prasmingiau galėtų laiką leisti drauge.

Respondentų teirautasi, kokia kultūrinė veikla juos paskatintų dažniau lankytis Šiaulių kultūros centro ir jo struktūrinių padalinių organizuojamuose renginiuose. Atsakymų pasiskirstymą žr. 12–14 pav.

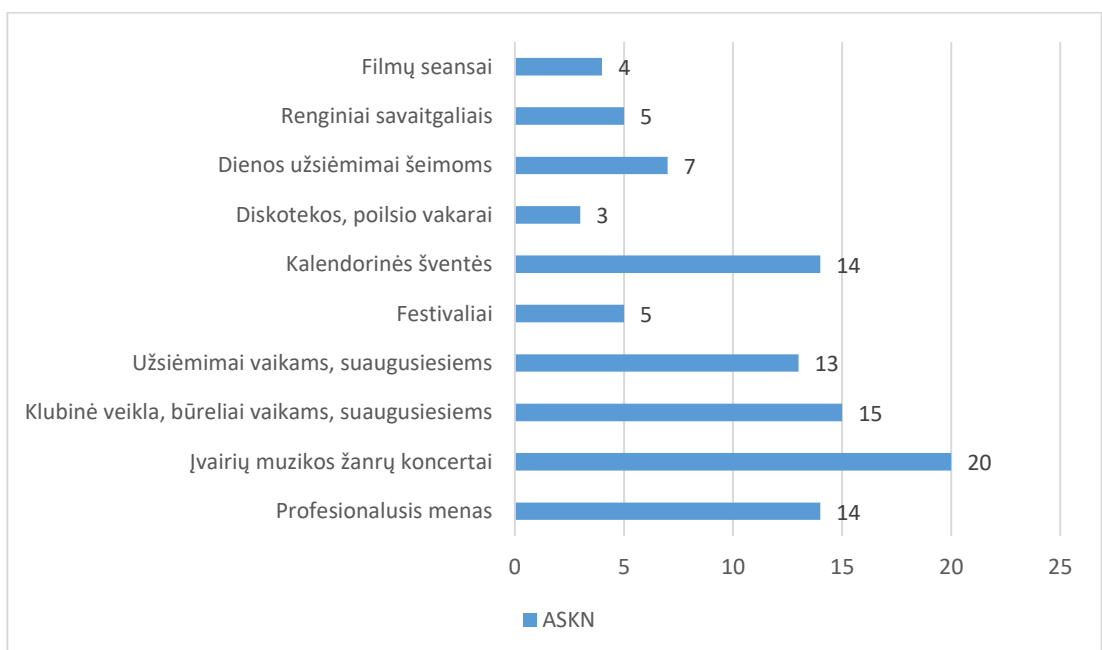


12 pav. Kultūrinė veikla, skatinanti lankytis ŠKC (%)

21 % Šiaulių kultūros centro lankytojų mano, kad dažniau apsilankyti Šiaulių kultūros centre juos paskatintų profesionaliojo meno atlikėjų koncertai ir jų pasirodymai. 16 % apklaustųjų įsitikinę, kad Centras taptų patrauklesnis, jei vyktų daugiau užsiėmimų vaikams ir suaugusiesiems.

Anketose respondentai tvirtina, kad Centras organizuoja daug ir įvairių renginių, tačiau atkreipia dėmesį, kad renginiai turėtų būti šiuolaikiškesni, labiau besilygiuojantys į pasaulinius renginius, vyktų daugiau populiarių grupių koncertų, kino festivalių miesto erdvėse.

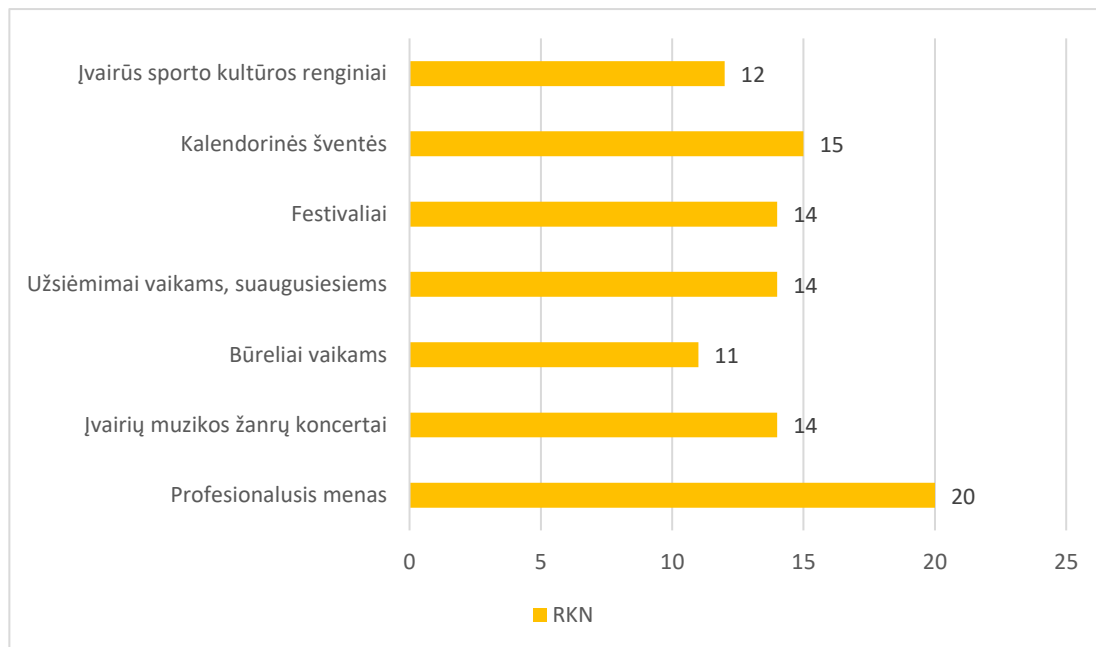
ŠKC Aklųjų ir silpnaregių kultūros namų lankytojų apklausa atskleidžia kiek kitokius rezultatus.



13 pav. Kultūrinė veikla, skatinanti lankytis ASKN (%)

20 % visų apklausoje dalyvavusių žmonių įsitikinę, kad įvairių muzikos žanrų koncertai paskatintų žmones dažniau lankytis Kultūros centre. Respondentai mano, kad klubinė veikla, būreliai vaikams ir suaugusiems (15 %) bei kalendorinių švenčių minėjimai (14 %), profesionaliojo meno atlikėjų pasirodymai (14 %) lankytojus sudomintų labiausiai.

Šiaulių kultūros centro Rėkyvos kultūros namų lankytojai teigia, kad juos traukia įvairi kultūrinė veikla.

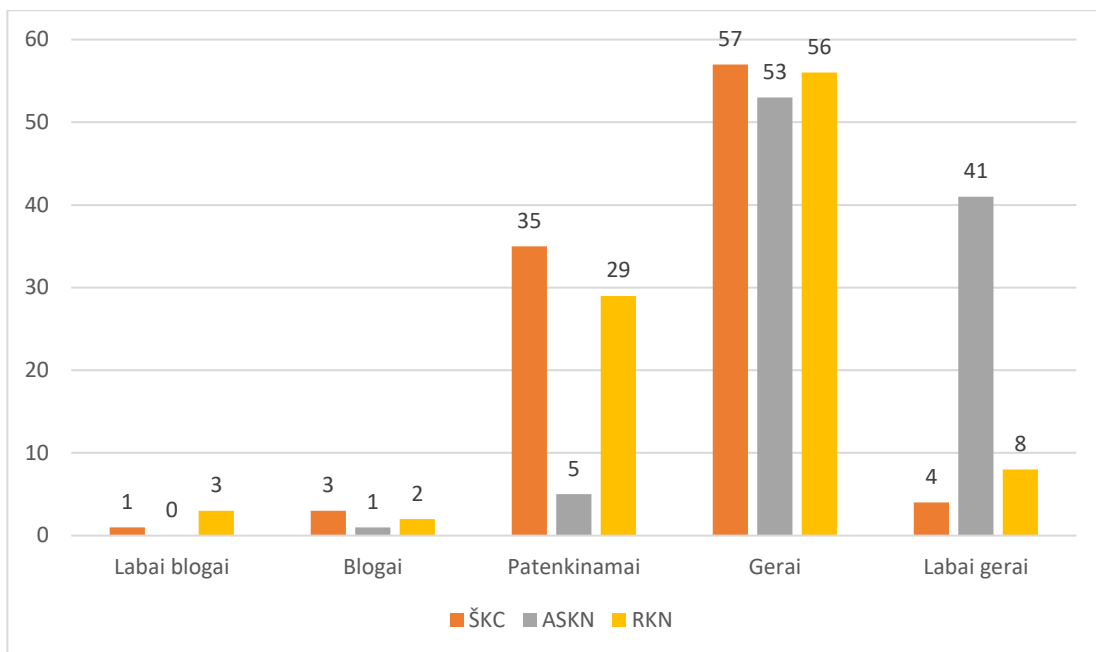


14 pav. Kultūrinė veikla, skatinanti lankytis RKN (%)

20 % respondentų įsitikinę, kad ŠKC Rėkyvos kultūros namuose dažniau lankytis paskatintų profesionaliojo meno atlikėjų pasirodymai. 15 % respondentų mano, kad reikėtų stiprinti kalendorinių švenčių šventimą, o 14 % apklausos dalyvių įsitikinę, kad trūksta festivalių, užsiėmimų vaikams ir suaugusiems bei įvairių muzikos žanrų koncertų.

Apibendrinant galima tvirtinti, kad lankytojams labiausiai trūksta profesionaliojo meno atlikėjų spektaklių ir koncertų, taip pat pasigendama užsiėmimų šeimoms, kalendorinių švenčių minėjimo renginių.

Apklausoje dalyvių teirautasi, kaip jie vertina Šiaulių kultūros centro ir jo struktūrinių padalinių profesionalumo lygį organizuojant įvairius renginius. Atsakymų pasiskirstymą žr. 14 pav.

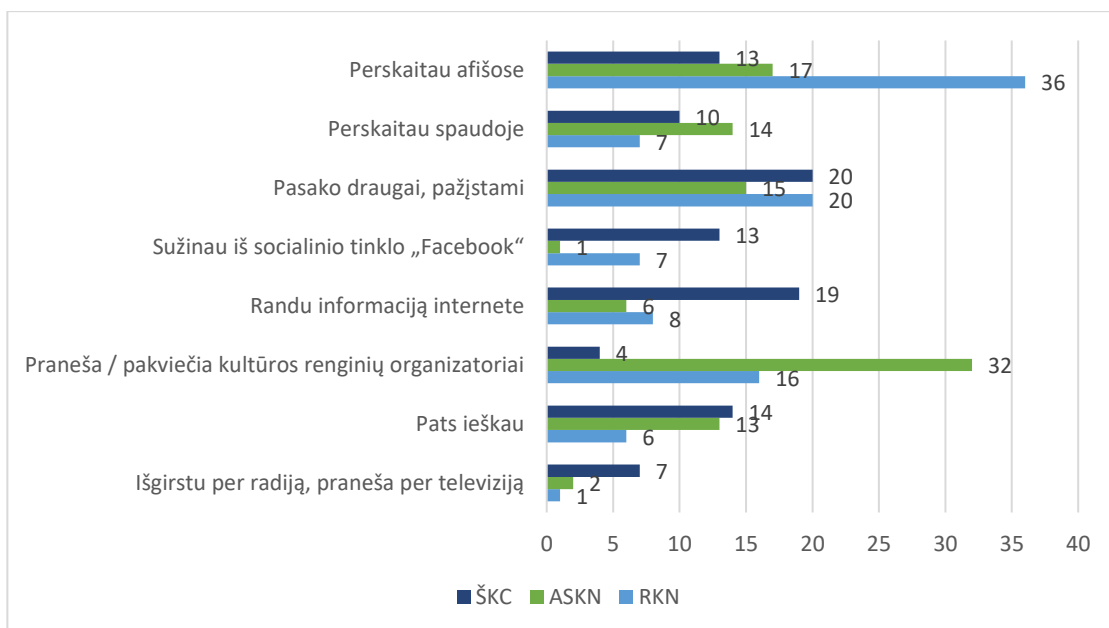


14 pav. Profesionalumo lygis organizuojant įvairius renginius (%)

Daugiau nei pusė visų apklausos dalyvių įsitikinę, kad renginiai organizuojami gerai. Taip tvirtina 57 % ŠKC lankytojų, 53 % ASKN lankytojų ir 56 % RKN lankytojų. Tyrimo duomenys rodo, kad 41 % ŠKC Aklųjų ir silpnaregių kultūros namų lankytojų įsitikinę, kad renginiai organizuojami labai gerai.

Apibendrinant galima teigti, kad Šiaulių kultūros centras ir jo struktūriniai padaliniai renginius, vertinant profesionalumo aspektu, organizuoja gerai.

Respondentų teirautasi, iš kurie jie sužino apie vykstančius renginius. Atsakymų pasiskirstymą žr. 15 pav.



15 pav. Informacijos apie renginius šaltiniai (%)

20 % Šiaulių kultūros centro apklausoje dalyvavusių žmonių nurodė, kad apie renginius jiems pasako draugai, pažįstami, o 19 % informantų teigė, kad informaciją jie randa internete. Dalis respondentų (14 %) informacijos ieško patys, arba 13 % perskaito afišose.

ŠKC Aklųjų ir silpnaregių kultūros namų lankytojai glaudžiai bendradarbiauja su renginių organizatoriais, mat net 32 % lankytojų informacijos sulaukia iš jų. Taip pat 17 % respondentų informaciją perskaito afišose, o 15 % respondentų praneša draugai ir pažįstami.

36 % Rėkyvos kultūros namų lankytojų atskleidžia, kad informaciją apie būsimus renginius jie perskaito afišose, 20 % sužino iš draugų, pažįstamų, 16 % praneša renginių organizatoriai. Apklauskos anketoje respondentai džiaugiasi suaktyvėjusia Šiaulių kultūros centro socialinio tinklo *Facebook* paskyra, kurioje viešinama daug naudingos informacijos ne tik apie renginius ŠKC, bet ir jo padaliniuose.

Apibendrinant galima teigti, kad pagrindiniai informacijos apie renginius šaltiniai yra reklaminės afišos, kultūrinių renginių organizatorių bei draugų ir pažįstamų skleidžiama informacija.

Respondentų klausta, kokie, jų nuomone, ŠKC ir jo struktūrinių padalinių organizuojami renginiai galėtų būti reprezentaciniais kultūros įstaigų renginiais.

ŠKC renginys	Paminėjimų skaičius %	ASKN renginys	Paminėjimų skaičius %	RKN renginys	Paminėjimų skaičius %
Vaikų koncertai, šventės	6	Gubernijos mikrorajono šventė	24	Kalėdiniai renginiai	6
Kalėdiniai renginiai	1	Koncertai	5	Joninės	26
„Domino“ teatro spektakliai	1	Kalendorinės šventės	1	„Aušrinė žvaigždė“	1
„Rudens mozaika“	5	Kūrybiniai užsiėmimai	4	Koncertai	9
Šiaulių dienos	29	Renginiai Baltosios lazdelės dienai paminėti	2	Kapelų varžytuvės	4
Šiaulių naktys	1	Užgavėnės	2	Užgavėnės	3
Spektakliai	11	Šeimų šventė	2	Teatro diena	1
Joninės	3	Meno mėgėjų vakaronė	1	Vandens šventė	3
Koncertai	1	Nežino	59	Žiemos šventė	1
Festivaliai	2			Šeimų šventė	1
„Aušrinė žvaigždė“	1			Tokio nėra	22
Patrepsynė	1			Nežino	23
Parodos	1				
Nežino	37				

2 lentelė Reprezentaciniai ŠKC ir jo struktūrinių padalinių renginiai

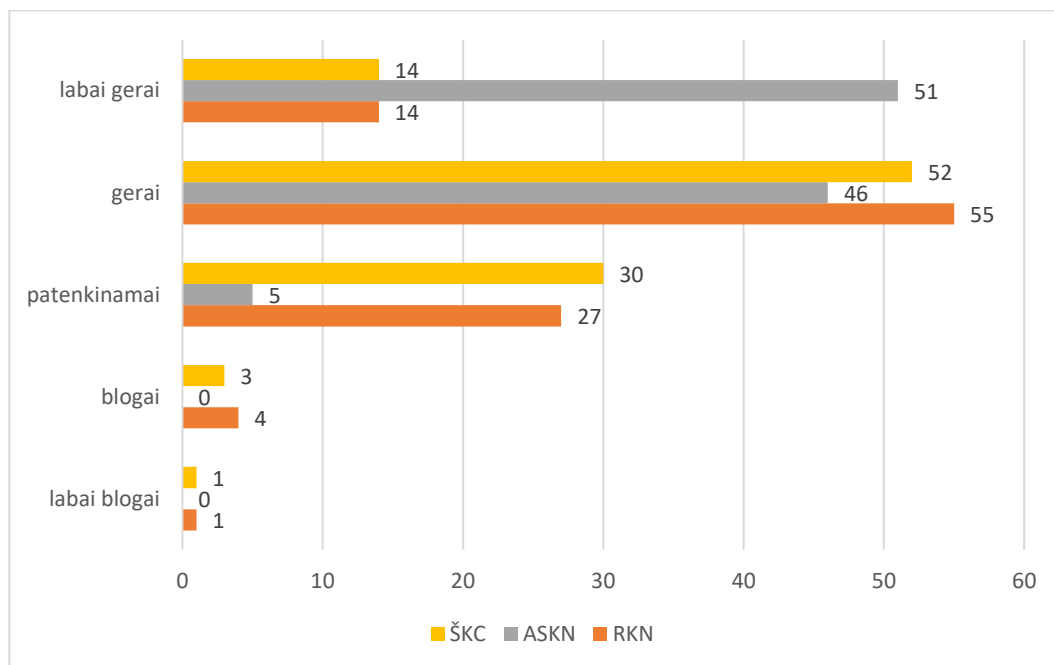
Surinkti duomenys rodo, kad respondentai reprezentaciniu Šiaulių kultūros centro renginiu laiko „Šiaulių dienas“. Taip pat respondentai mini koncertus vaikams, spektaklius, mėgėjų meno kolektyvų kasmetinį renginį „Rudens mozaika“.

ŠKC Aklųjų ir silpnaregių kultūros namų lankytojai iškelia Gubernijos mikrorajono šventę ir laiko ją pagrindiniu renginiu. Taip pat respondentai pamini įvairius koncertus ir kūrybines dirbtuves.

Didžioji dalis ŠKC Rėkyvos kultūros namų lankytojų teigia, kad aptariamieji kultūros namai tokio renginio apskritai neturi. Atsakiusiuosius į klausimą labiausiai žavi Joninių prie Rėkyvos ežero šventė.

Apibendrinant galima teigti, kad Šiaulių kultūros centras ir jo struktūriniai padaliniai yra atpažįstami pagal organizuojamus renginius: „Šiaulių dienas“, Gubernijos mikrorajono šventę ir Jonines prie Rėkyvos ežero.

Paskutiniuoju antrojo bloko klausimu aiškintasi, koks respondentų požiūris į meno mėgėjų kolektyvų veiklą. Atsakymų pasiskirstymą žr. 16 pav.



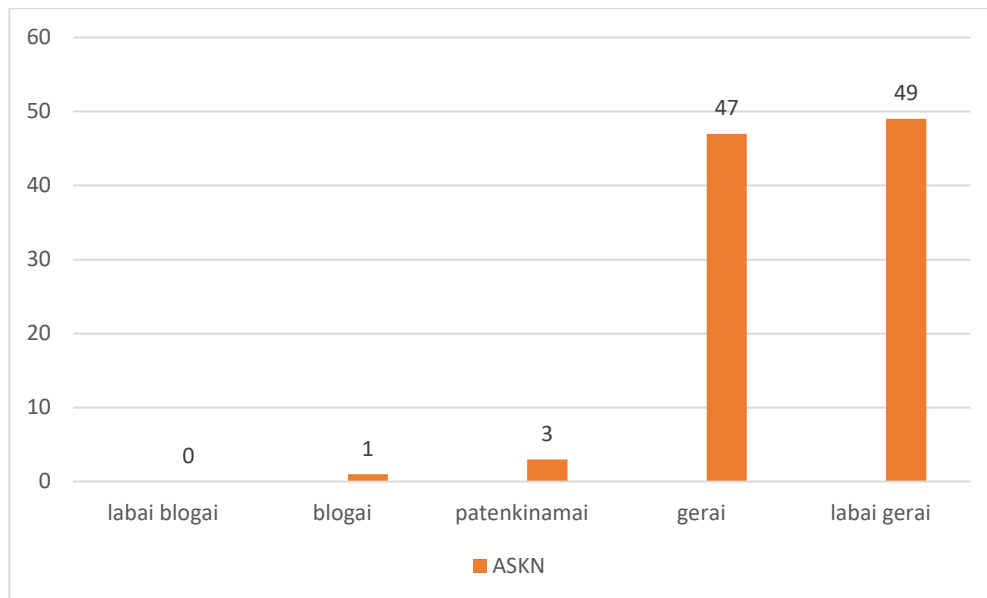
16 pav. Meno mėgėjų kolektyvų veiklos vertinimas (%)

Tyrimo duomenys atskleidžia, kad respondentai gerai vertina meno mėgėjų kolektyvų veiklą: tuo įsitikinę 52 % Šiaulių kultūros centro apklausoje dalyvavusių žmonių, 46 % – Aklių ir silpnaregių kultūros namų lankytojų ir 55 % Rėkyvos kultūros namų lankytojų. 51 % Aklių ir silpnaregių kultūros namų lankytojų įsitikinęs, kad meno mėgėjų kolektyvai veikia labai gerai.

Komentaruose Šiaulių kultūros centro lankytojai teigia, kad meno saviveiklos suaugusiųjų kolektyvai silpni, ŠKC Rėkyvos kultūros namų apklausoje dalyvavę respondentai nuomonei pritaria ir teigia, kad ypač silpni vaikų meno kolektyvai.

Visgi apibendrinant galima teigti, kad meno mėgėjų kolektyvų veikla vertinama teigiamai.

ŠKC Aklių ir silpnaregių kultūros namų apklausos anketoje teirautasi, kaip jie vertina kūrybinių dirbtuvių turinį ir organizavimą. Atsakymų pasiskirstymą žr. 17 pav.



17 pav. Kūrybinių dirbtuvių turinio, organizavimo vertinimas (%)

Kaip matyti, respondentai teigiamai vertina kūrybinių dirbtuvių turinį ir organizavimą: 47 % respondentų teigia, kad jos organizuojamos gerai, o 49 % – labai gerai. Taigi aukštas pasitenkinimo rodiklis liudija, kad veikla vykdoma gerai, atitinka lankytojų lūkesčius.

Anketoje teirautasi, kokių kūrybinių dirbtuvių respondentai pageidautų. Atsakymų pasiskirstymą žr. 3 lentelėje.

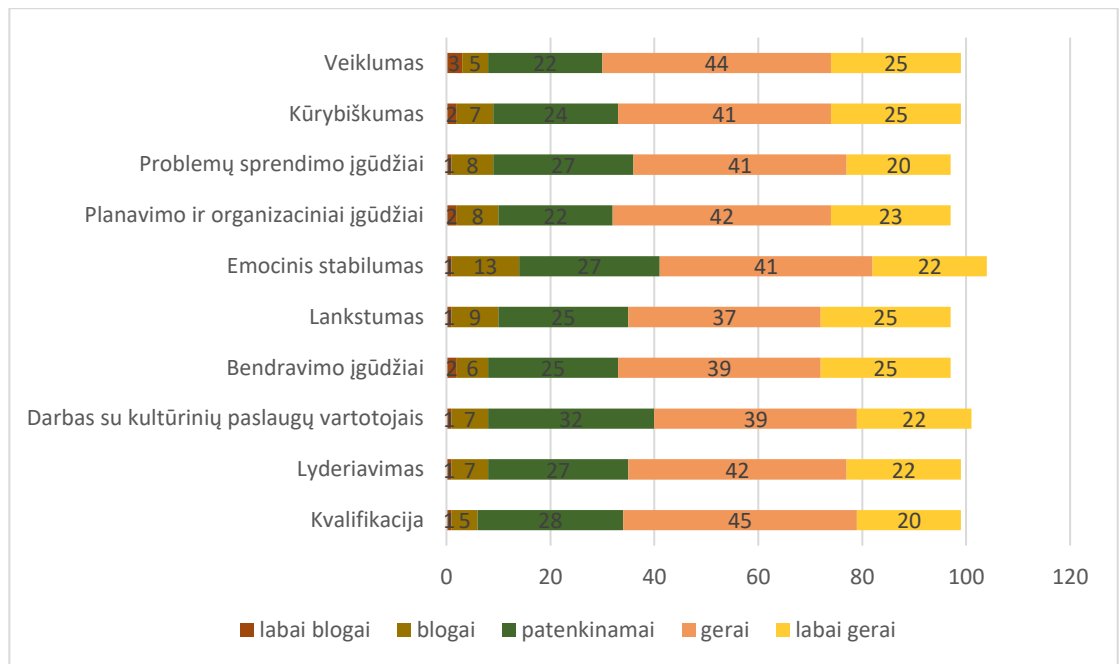
Kūrybinių dirbtuvių pavadinimas	Paminėjimų skaičius %
Rankdarbiai	6
Tapyba	4
Šventinių dekoracijų rengimas	4
Keramika	5
Mezgimas	5
Neturi pasiūlymų	76

3 lentelė Kūrybinių dirbtuvių poreikis

Surinkti duomenys atskleidžia, kad labiausiai lankytojai pasigenda rankdarbių, tapybos ir piešimo kūrybinių dirbtuvių. Neretai minimos šventinių dekoracijų rengimo, keramikos ir mezgimo dirbtuvės.

Trečiuoju klausimų bloku siekiama įvertinti Šiaulių kultūros centro ir jo struktūrinių padalinių vadovų ir kitų darbuotojų kompetencijas, klientų aptarnavimo kokybę ir lankytojų įsitraukimo į Šiaulių kultūros centro vykdomas veiklas.

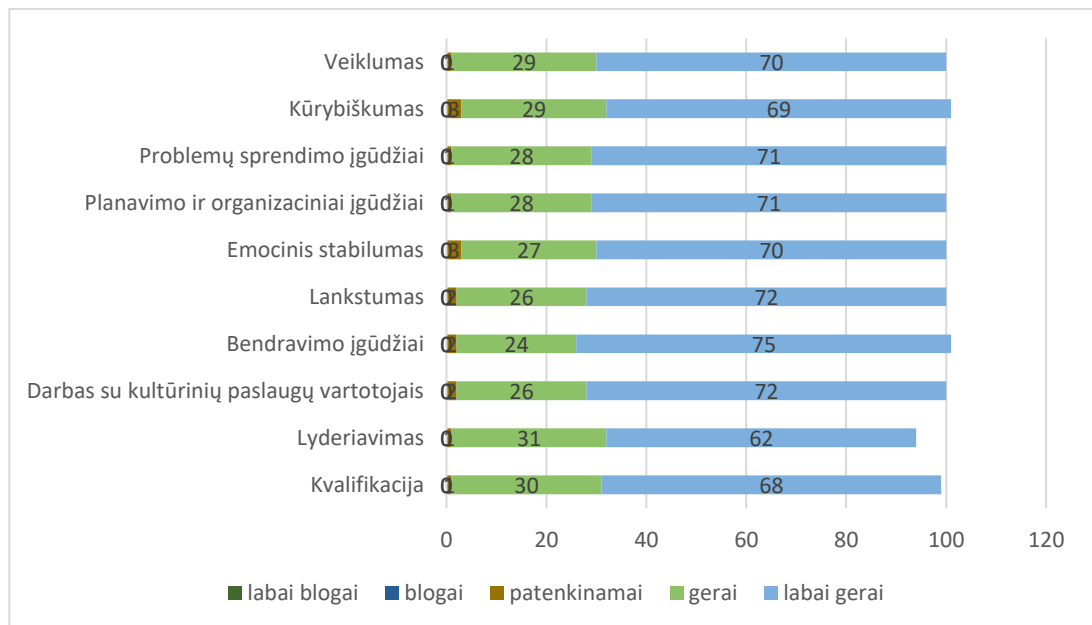
Respondentų buvo klausiama, kaip jie vertina Šiaulių kultūros centro ir padalinių vadovų kompetencijas. Į klausimą atsakė tik tie respondentai, kurie buvo bendravę ar bendradarbiavę su vadovais. Atsakymų pasiskirstymą žr. 18–20 pav.



18 pav. ŠKC vadovo kompetencijų vertinimas (%)

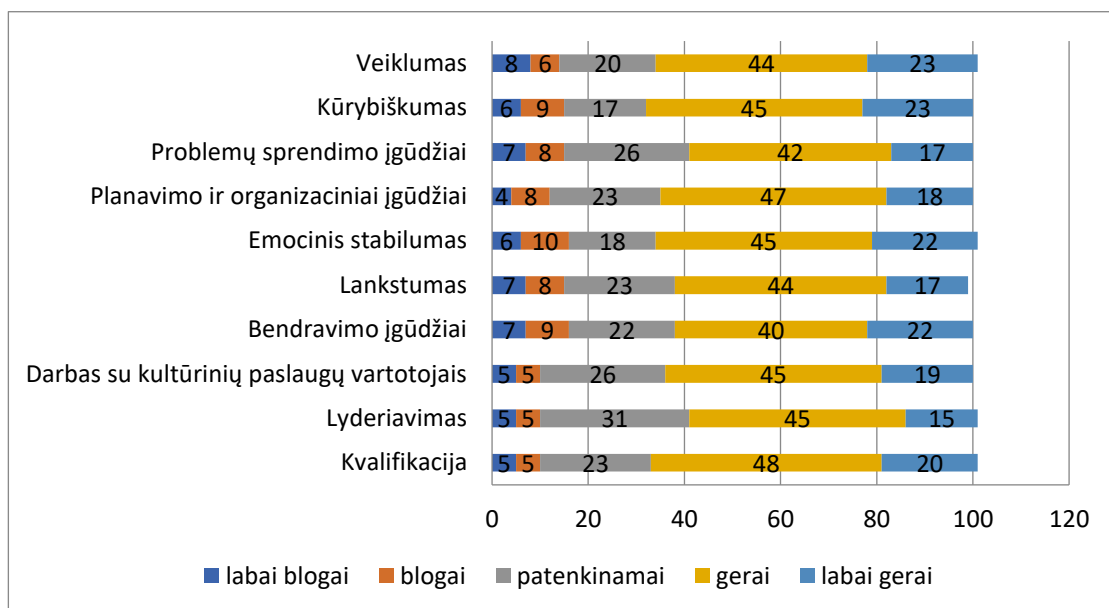
Duomenys rodo, kad apklausos dalyviai labai gerai vertina naujos Šiaulių kultūros centro vadovės veiklą (25 %) ir kūrybiškumą (25 %).

45 % respondentų Šiaulių kultūros centro vadovės kvalifikaciją, 44 % respondentų veiklą ir 42 % respondentų planavimo ir organizavimo įgūdžius apibūdina kaip gerus. Apibendrinant galima teigti, kad Šiaulių kultūros centro apklausoje dalyvavę respondentai įvairias Šiaulių kultūros centro vadovės kompetencijas vertina teigiamai.



19 pav. ASKN vadovo kompetencijų vertinimas (%)

Tyrimo rezultatai rodo, kad ŠKC Aklųjų ir silpnaregių kultūros namų vadovės kompetencijos vertinamos labai gerai. 75 % respondentų geriausiai vertina vadovės bendravimo įgūdžius, 72 % atkreipia dėmesį į puikų lankstumą ir darbą su kultūrinių paslaugų vartotojais.



20 pav. RKN vadovo kompetencijų vertinimas (%)

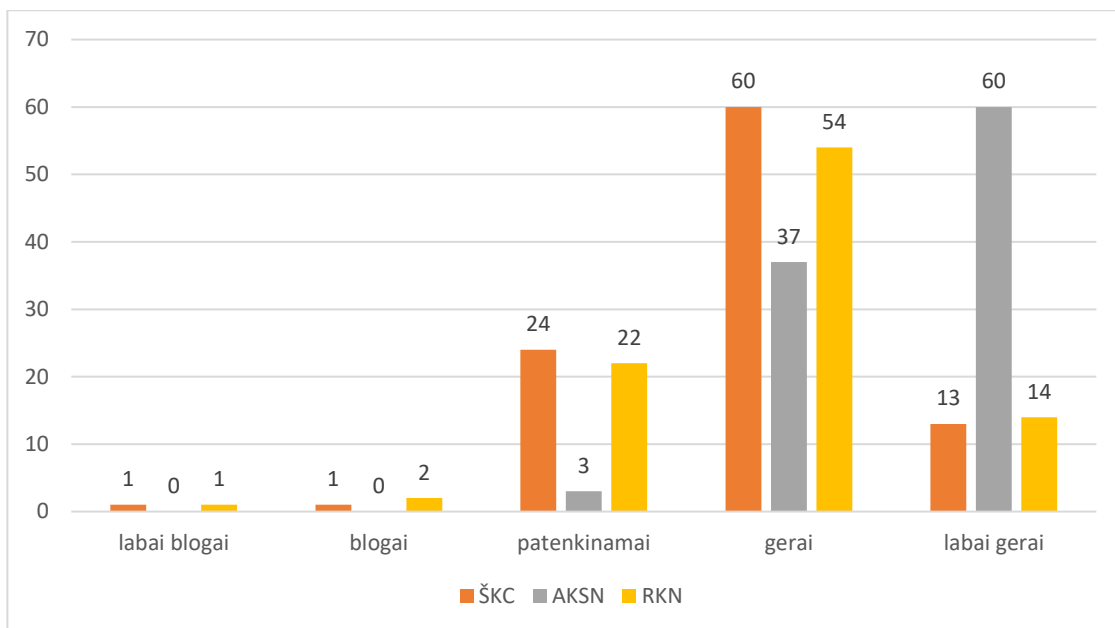
Apklausoje rezultatai rodo, kad respondantai teigiamai vertina ŠKC Rėkyvos kultūros namų vadovės kompetencijas¹. 23 % apklausoje dalyvavusių žmonių tvirtina, kad vadovė labai veikli ir kūrybiška. 48 % apklausoje dalyvavusių žmonių gerai vertina ŠKC Rėkyvos kultūros namų vadovės kvalifikaciją, 47 % įsitikinę gerais planavimo ir organizaciniais įgūdžiais.

Komentaruose respondantai negali kritikos. Jie tvirtina, kad vadovė nekompetentinga, stebisi, kad įdeda per mažai pastangų organizuodama renginius, kritikuoja bendrinės lietuvių kalbos įgūdžius.

Visgi apibendrinant galima teigti, kad Šiaulių kultūros centro ir jo struktūrinių padalinių vadovų kompetencijos vertinamos teigiamai.

Išsiaiškinus Šiaulių kultūros centro ir jo struktūrinių padalinių vadovų kompetencijų vertinimą, apklausoje dalyvių klausta, kaip jie vertina kitų darbuotojų kompetencijas. Atsakymų pasiskirstymą žr. 21 pav.

¹ Apklausoje dalyviai vertino ŠKC Rėkyvos skyriaus vadovės, dirbusios iki 2017-09-06, kompetencijas.



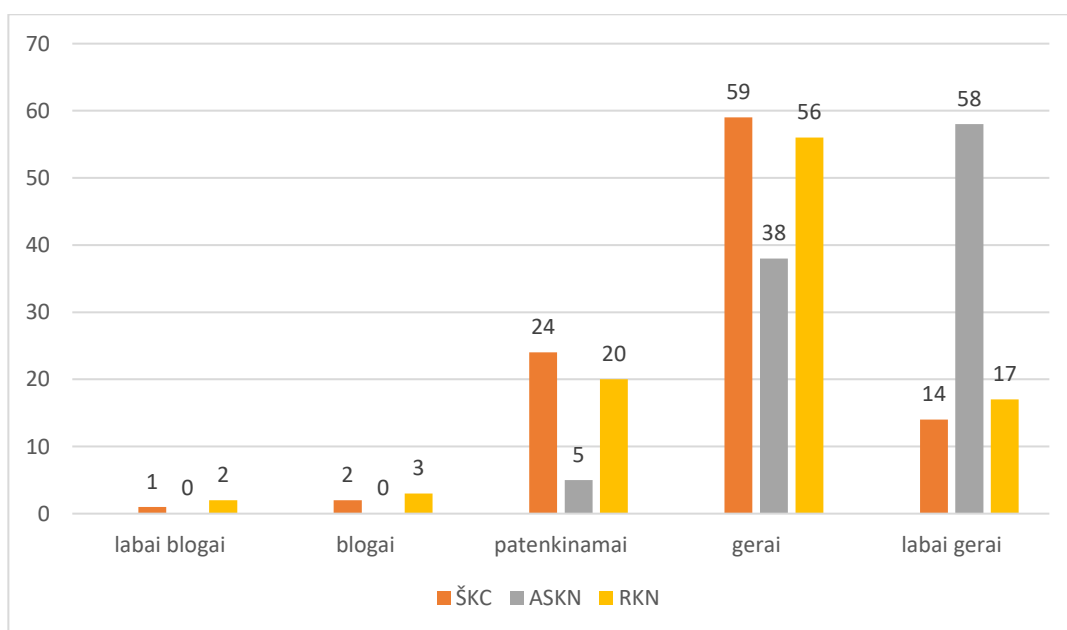
21 pav. Darbuotojų kompetencijų vertinimas (%)

Tyrimo rezultatai rodo, kad labai gerai vertinamos ŠKC Aklųjų ir silpnaregių kultūros namų darbuotojų kompetencijos: tuo įsitikinę 60 % apklausos dalyvių.

Vertindami Šiaulių kultūros centro ir ŠKC Rėkyvos kultūros namų darbuotojų darbą, respondentai kuklesni. Jie tvirtina, kad gerai dirba 60 % ŠKC darbuotojų ir 54 % ŠKC Rėkyvos kultūros namų darbuotojų.

Apibendrinant galima tvirtinti, kad Šiaulių kultūros centro ir jo struktūrinių padalinių darbuotojų kompetencijos, anot respondentų, yra geros. Respondentai pasitiki kultūros darbuotojais, laiko juos savo darbą išmanančiais specialistais.

Klientų aptarnavimo kokybė kultūros paslaugas teikiančioje įstaigoje yra svarbus rodiklis, todėl respondentų teirautasi, kaip jie vertina aptarnavimo kokybę. Duomenys pateikiami 22 pav.



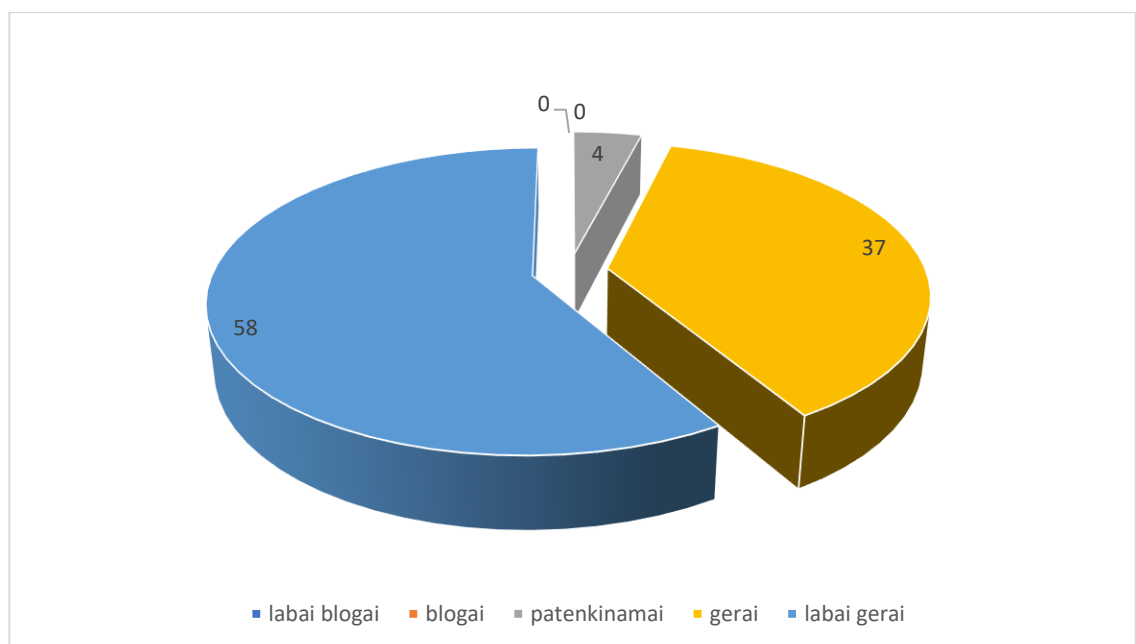
22 pav. Aptarnavimo kokybės vertinimas (%)

Kaip matyti, 58 % respondentų įsitikinę, kad ŠKC Aklųjų ir silpnaregių kultūros namuose klientų aptarnavimo kokybė yra labai gera. Kultūrinių paslaugų vartotojams darbuotojai suteikia visą jiems reikalingą informaciją, elgiasi mandagiai, paslaugiai, patenkina jų poreikius.

59 % apklausoje dalyvavusių Šiaulių kultūros centro lankytojų ir 56 % ŠKC Rėkyvos kultūros namų lankytojų tvirtina, kad darbuotojai juos kultūros įstaigose aptarnauja gerai, todėl nusiskundimų neturi.

Rezultatai rodo, kad Šiaulių kultūros centre ir jo struktūriniuose padaliniuose klientų aptarnavimo kokybė patenkina respondentų lūkesčius.

ŠKC Aklųjų ir silpnaregių kultūros namuose besilankančių respondentų teirautasi, kaip jie vertina darbuotojų kompetencijas dirbti su negalia turinčiais žmonėmis. Atsakymų pasiskirstymą žr. 23 pav.

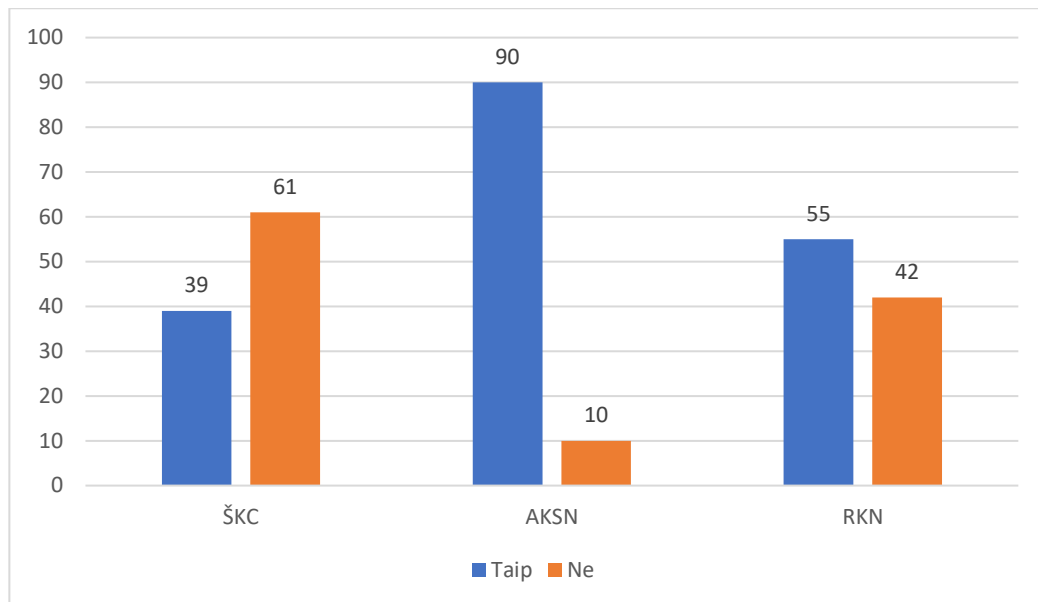


23 pav. Darbuotojų įgūdžiai dirbti su negalia turinčiais žmonėmis (%)

Apibendrinus gautus tyrimo duomenis, matyti, kad respondentai teigiamai vertina ŠKC Aklųjų ir silpnaregių kultūros namų darbuotojų darbą su negalia turinčiais žmonėmis. 58 % respondentų įsitikinę, kad darbuotojai dirba labai gerai, yra paruošę, turi žinių ir kompetencijų tokiai veiklai atlikti. Respondentų, teigiančių, kad darbas atliekamas labai blogai arba blogai, nepasitaikė.

Taigi galima tvirtinti, kad respondentai teigiamai vertina darbuotojų įgūdžius dirbti su negalia turinčiais žmonėmis.

Apklausoje dalyvaujančių respondentų paklausta, ar jie jaučiasi įtraukti į Šiaulių kultūros centro ir jo struktūrinių padalinių vykdomas veiklas. Atsakymų pasiskirstymą žr. 24 pav.



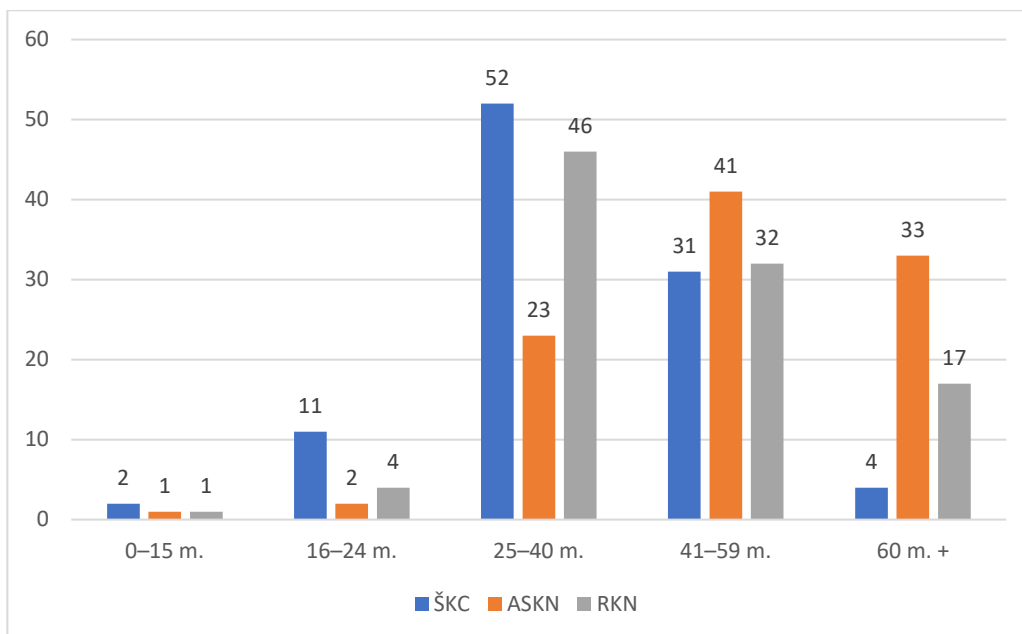
24 pav. Įsitraukimas į vykdomas veiklas (%)

Tyrimo rezultatai atskleidžia, kad 39 % tyrime dalyvavusių Šiaulių kultūros centro lankytojų jaučiasi įtraukti į vykdomas veiklas, o 61 % apklaustųjų įsitikinęs, kad per retai lankosi Centre ir dalyvauja organizuojamuose renginiuose bei kitose veiklose. ŠKC Aklųjų ir silpnaregių kultūros namų apklausos dalyviai teigia aktyviai dalyvaujantys renginiuose, todėl 90 % apklaustųjų jaučiasi įtraukti į vykdomas veiklas. ŠKC Rėkyvos kultūros namų lankytojai sako dažnai per vėlai sužinantys apie vykstančius renginius, todėl ne visada spėja susiplanuoti savo laiką, tačiau visgi 55 % apklaustųjų jaučiasi įtraukti į bendruomenėje vykstančius renginius ir kitas veiklas.

Apibendrinant rezultatus galima teigti, kad Šiaulių kultūros centro ir jo struktūrinių padalinių lankytojai jaučiasi įtraukti į vykdomas veiklas.

Ketvirtuoju klausimų bloku siekta sužinoti informaciją apie tyrime dalyvavusių žmonių lytį, amžių, išsilavinimą, mėgstamas laisvalaikio leidimo formas.

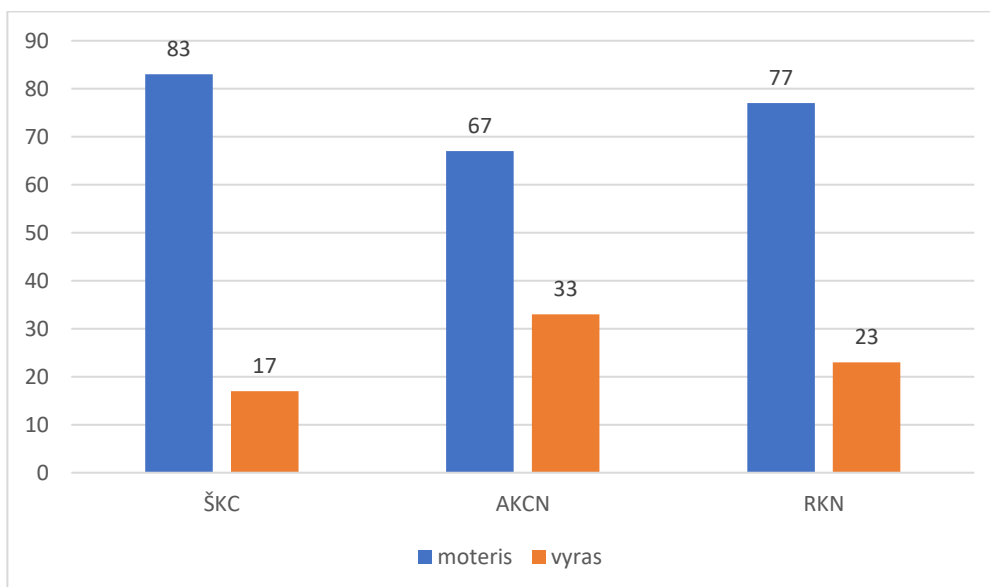
Respondentų teirautasi, koks jų amžius. Atsakymų pasiskirstymą žr. 25 pav.



25 pav. Respondentų amžius (%)

Kaip matyti, didžiąją respondentų dalį sudarė 25–40 metų ir 41–59 metų amžiaus žmonės. Daugiau nei pusė (52 %) Šiaulių kultūros centro apklausoje dalyvavusių žmonių buvo 25–40 metų amžiaus, 31 % – 41–59 metų. Nemažą dalį, 33 %, visų ŠKC Aklųjų ir silpnaregių kultūros namų apklausos sudarė 60 metų ir vyresni respondentai bei 41 % – 41–59 metų amžiaus žmonės. ŠKC Rėkyvos kultūros namų apklausoje daugiausia dalyvavo 25–40 metų amžiaus respondentai ir tai sudarė 46 % visų apklaustųjų.

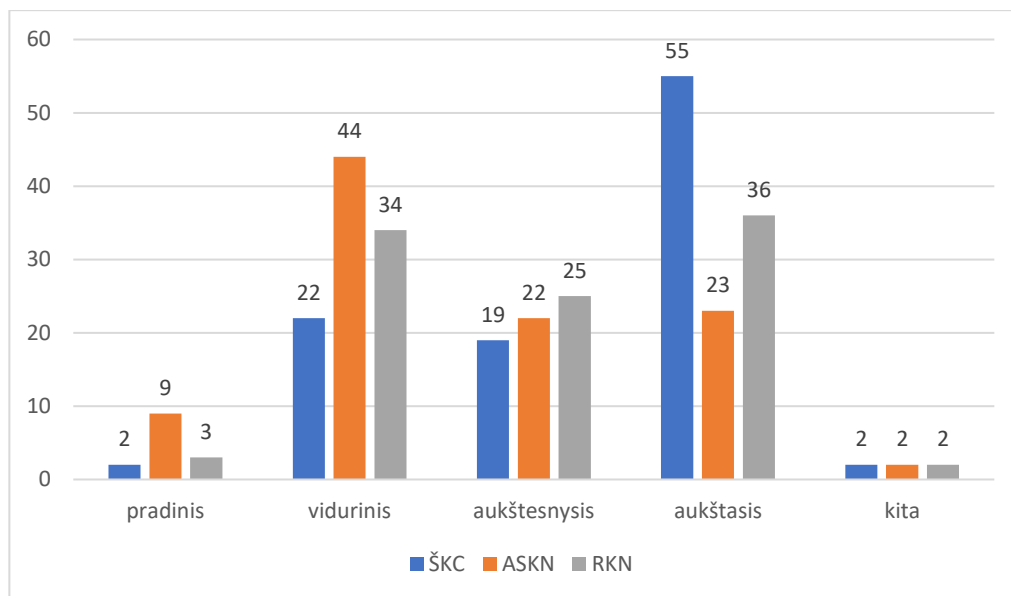
Dar vienu anketos klausimu siekta išsiaiškinti respondentų lytį, žr. 26 pav.



26 pav. Respondentų lytis (%)

Išanalizavus duomenis matyti, kad į anketų klausimus dažniau atsakinėjo respondentės moterys: atitinkamai ŠKC – 83 %, ASKN – 67 %, RKN – 77 % visų apklausos respondentų.

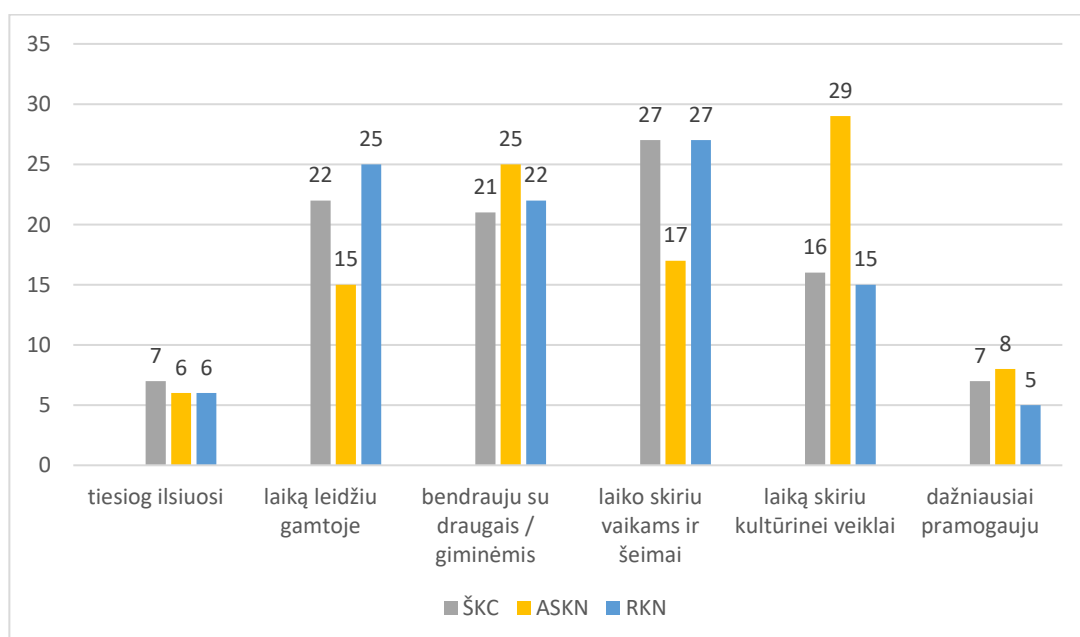
Anketoje apklausos dalyvių klausta apie jų išsilavinimą. Atsakymų pasiskirstymą žr. 27 pav.



27 pav. Respondentų išsilavinimas (%)

Duomenys rodo, kad apklausoje dalyvavo įvairaus išsilavinimo asmenys. Į ŠKC apklausos anketos klausimus daugiausia (55 %) atsakinėjo aukštąjį išsilavinimą turintys žmonės, ŠKC Aklujų ir silpnaregių kultūros namų – viduriniojo išsilavinimo (44 %), ŠKC Rėkyvos kultūros namų – vidurinį (34 %) ir aukštąjį (36 %) išsilavinimą turintys žmonės.

Anketoje klausta, kokias laisvalaikio praleidimo formas labiausiai vertina respondentai. Atsakymų pasiskirstymą žr. 28 pav.



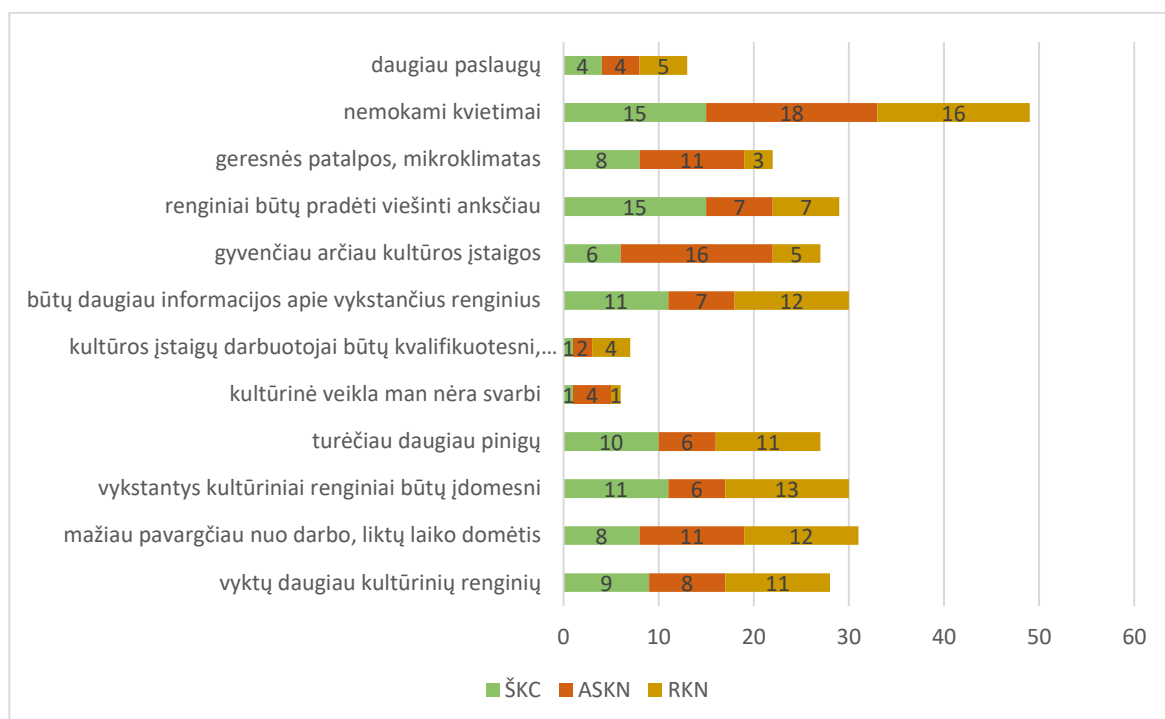
28 pav. Labiausiai vertinamos laisvalaikio praleidimo formos (%)

Kaip rodo pateiktas paveikslas, respondentai laisvalaikiu užsiima įvairiausia veikla. 29 % ŠKC Aklųjų ir silpnaregių kultūros namų lankytojų laiką skiria kultūrinei veiklai. Kiti apklausoje dalyvavę respondentai kultūra domisi kur kas rečiau: atitinkamai 16 % Šiaulių kultūros centro apklausoje dalyvavusių respondentų ir 15 % ŠKC Rėkyvos kultūros namų lankytojų.

Didelė dalis visų respondentų laiką leidžia gamtoje, taip pat bendrauja su draugais ir giminėmis, laiką skiria vaikams ir šeimai.

Apibendrinant galima tvirtinti, kad nedidelis procentas besidominčių kultūra žmonių lemia ir požiūrį į kultūrinės įstaigos populiarumą, darbą ir teikiamas paslaugas.

Paskutiniu anketos klausimu siekta išsiaiškinti, kokios priemonės respondentus paskatintų labiau domėtis kultūrinei veikla. Atsakymų pasiskirstymą žr. 29 pav.



29 pav. Domėjimo kultūrine veikla skatinimo priemonės (%)

Surinkti duomenys rodo, kad labiausiai respondentus lankytis Šiaulių kultūros centro ir jo struktūriniuose padaliniuose vykstančiuose renginiuose paskatintų nemokami kvietimai į įvairius renginius ir koncertus: tuo įsitikinę 15 % Šiaulių kultūros centro apklausoje dalyvavusių žmonių, 18 % ŠKC Aklųjų ir silpnaregių kultūros namų lankytojų bei 16 % Rėkyvos kultūros namų lankytojų.

Taip pat respondentai išskiria faktą, kad renginiai galėtų būti pradėti viešinti anksčiau, įtakos turi ir kultūros įstaigos lokacija.

IŠVADOS

Šiaulių kultūros centras, apklausęs 885 respondentus, ištyrė bendruomenės narių požiūrį į Šiaulių kultūros centro ir jo struktūrinių padalinių veiklą, įvaizdį, renginių poreikį, teikiamų paslaugų kokybę ir darbuotojų kompetenciją.

1. Nustatyta, kad Šiaulių kultūros centras ir jo struktūriniai padaliniai lankytojams siūlo plačią veiklą įvairovę, pasižymi ne tik tikroviškumu, bet ir nekintančiu, pasenusiu įvaizdžiu, o struktūriniai Šiaulių kultūros centro padaliniai neužtikrina darnaus komunikacijos proceso.
2. Duomenys rodo, kad Šiaulių kultūros centro ir jo padalinių veikla pastaruosius dešimt metų vykdoma gerai.
3. Anot respondentų, ŠKC Aklujų ir silpnaregių bei Rėkyvos kultūros namų aplinka ir mikroklimatas vertinami gerai, o pagrindinio ŠKC pastato aplinka ir mikroklimatas – tik patenkinamos būklės.
4. Nustatyta, kad ŠKC Aklujų ir silpnaregių kultūros namų aplinka ir infrastruktūra pritaikyta regėjimo negalią turintiems žmonėms.
5. Nustatyta, kad ŠKC ir jo struktūriniai padaliniai respondentams asocijuojasi su pagrindiniais veiklos principais: renginių organizavimu, mėgėjų meno kolektyvų gyvavimu bei prasta pastatų būkle.
6. Prieita prie išvados, kad Šiaulių kultūros centras ir jo struktūriniai padaliniai patenkina vietos bendruomenės kultūrinius poreikius
7. Analizė atskleidė, kad respondentai tikisi mažiau, bet kokybiškų ir patrauklių renginių. Labiausiai trūksta profesionalių atlikėjų pasirodymų ir renginių šeimoms savaitgaliais, koncertų, kino festivalių miesto erdvėse.
8. Nustatyta, kad Šiaulių kultūros centras ir jo struktūriniai padaliniai renginius, vertinant profesionalumo aspektu, organizuoja gerai.
9. Pagrindiniai informacijos apie renginius šaltiniai yra reklaminės afišos, kultūrinių renginių organizatorių bei draugų ir pažįstamų skleidžiama informacija.
10. Šiaulių kultūros centras ir jo struktūriniai padaliniai yra atpažįstami pagal organizuojamus renginius: „Šiaulių dienas“, Gubernijos mikrorajono šventę ir Jonines prie Rėkyvos ežero.
11. Išryškėjo, kad meno mėgėjų kolektyvų veikla vertinama palankiai.
12. Šiaulių kultūros centro ir ŠKC Rėkyvos kultūros namų vadovių kompetencijos vertinamos gerai, ŠKC Aklujų ir silpnaregių kultūros namų vadovės – labai gerai.

13. Šiaulių kultūros centro ir jo struktūrinių padalinių kitų darbuotojų kompetencijos yra geros, o klientų aptarnavimo kokybė patenkina respondentų lūkesčius. Teigiamai vertinami ir darbuotojų įgūdžiai dirbti su negalią turinčiais žmonėmis.
14. Šiaulių kultūros centro ir jo struktūrinių padalinių lankytojai jaučiasi įtraukti į vykdomas veiklas.
15. Išryškėjo, kad respondentai laisvalaikio dalį skiria kultūrinei veiklai, taip pat laiką leidžia gamtoje, bendrauja su draugais ir giminėmis, laiko skiria vaikams ir šeimai.
16. Respondentai atskleidė, kad jie kur kas dažniau lankytųsi renginiuose, jei gautų nemokamų kvietimų, informacija apie renginius būtų viešinama anksčiau ir gyventų arčiau kultūros paslaugas teikiančios įstaigos.

REKOMENDACIJOS

Stiprinti komunikacijos procesus struktūriniuose Šiaulių kultūros centro padaliniuose.

Stiprinti ir įprasminti organizuojamų renginių turinį.

Pakviesti daugiau profesionaliojo meno atlikėjų, organizuoti masinių renginių šeimoms miesto erdvėse savaitgaliais.